

Нумізматычны комплекс пражскіх грошай из коллекции Музея денег Национального банка Республики Беларусь*



Ольга ДУДКО

Национальный банк Республики Беларусь, ведущий специалист по музейной работе группы «Музей денег», Республика Беларусь, г. Минск, e-mail: O.Dudko@nrb.by

В течение многих лет существует версия о едином денежно-вещевом комплексе, в состав которого входили поясной набор первой трети XV в. («Пояс Витовта»), пражские гроши из музейного фонда Национального банка (6 210 экз.), а также пражские гроши из фонда Минского областного краеведческого музея г. Молодечно. Для детального изучения вопроса был проведен осмотр всего имеющегося нумизматического материала.

В 2022 г. исполнилось 20 лет с момента обнаружения крупнейшего в Восточной Европе нумизматического комплекса пражских грошей первой трети XV в. В 2002 г. в музейный фонд Национального банка поступило 6 210 монет данного депозита.

За прошедшие годы был опубликован ряд материалов, где упоминается указанный комплекс. Обращает на себя внимание тот факт, что в публикациях приводится разное количество монет, входящих в состав депозита. В 2004 г. была опубликована статья В.Н. Рябцевича «Находки кладов и единичных монет XIV–XV вв. на территории Беларуси (ма-

териалы)», где указано, что нумизматический комплекс насчитывает 6 300 пражских грошей, 6 126 из которых хранятся в музейном фонде Национального банка [1]. В книге Ш.И. Бектинеева «Денежное обращение на территории Беларуси в IX–XVI веках» депозит ошибочно упоминается дважды. Причем в первом случае указано, что находка насчитывает 6 244 пражских гроша, 6 168 из которых хранятся в музейном фонде Национального банка. Далее комплекс упоминается повторно, но с указанием иного количества монет: 6 300 экземпляров, 6 126 из которых находятся в музейном фонде Национального банка [2]. До сих пор остается спорным вопрос о связи данного депозита с денежно-вещевым комплексом первой трети XV в., условно называемым «Пояс Витовта», который был найден возле деревни Литва Молодечненского района в 1992 г. и в настоящее время хранится в ГУ «Национальный исторический музей Республики Беларусь».

Цель данного исследования – опубликовать наиболее полную информацию о структуре нумизматического комплекса пражских грошей из музейного фонда Национального банка, а также определить, является ли данный депозит самостоятельным комплексом либо частью денежно-вещевого клада с «Поясом Витовта». Автор данной публикации и член правления ОО «Белорусское нумизматическое общество» И.Н. Шталенков проанализировали качественный и количественный состав комплекса, сделали анализ металла отдельных монет и фрагментов упаковки, а также систематизировали всю доступную информацию по данному кладу, в том числе и новые факты (рисунки 1).

* Автор благодарит Национальный исторический музей Республики Беларусь, Минский областной краеведческий музей в г. Молодечно за помощь в подготовке статьи и выражает персональную благодарность коллеге А.С. Кошель (Музей денег Национального банка Республики Беларусь).

Рисунок 1



Нумізматычны комплекс пражскіх грошэй
із музейнага фонда Нацыянальнага банка

Нумізматычны комплекс быў знайдзены на полі паміж дрэвамі Літва і Палочаны Молодечненскага раёна Мінскай вобласці ў красавіку 2002 г. У яго ўваходзіла не менш 6 210 пражскіх грошэй, не менш 9 сярэбраных літоўскіх «трыхгранных» сліткаў – полцін. У склад комплексу таксама маглі ўваходзіць 4 полціны і 1 рубль з частковай калекцыі [3]. Манацная частка клада (6 210 экз.) паступіла ў музейны фонд Нацыянальнага банка Рэспублікі Беларусь 22 лістапада 2002 г. Экспертыза і ацэнка комплексу ажыццяўляліся фондова-закупочнай камісіяй ГУ «Нацыянальны гістарычны музей Рэспублікі Беларусь», а таксама доктарам гістарычных навук, прафесарам В.Н. Р'ябцэвічам і старшым экспертам Беларускага рэспубліканскага агульнага аб'яднання калекцыянераў А.П. Орловым.

У канцы XIV в. на тэрыторыі Вялікага Княства Літоўскага (далей – ВКЛ) назіраецца масавы наплыў пражскіх грошэй чеканкі Вацлава IV (1378–1419). У некаторых рэгіёнах колькасць указаных манац достигае 78% ад агульнага ліку знаходак. Асабнасць беларускіх кладаў з пражскімі грошамі складаецца ў тым, што да канца XV в. у іх не выяўлены іншыя манацы іншых эмітэнтаў у якасці прымясці. Інародныя манацы пачалі з'яўляцца ў манацных комплексах толькі пры Аляксандры Ягеллончыку (1492–1506) [2, с. 162, 169]. Комплекс пражскіх грошэй з музейнага фонда Нацыянальнага банка з'яўляецца тыпічным па складу, характэрным для данага перыяду дэнацнага абарачэння на тэрыторыі Беларусі.

Цэннасць тэзаўрацыі гл'авным абразам заключаецца ў колькасці манац, уваходзячых у яе склад. Комплекс удзівае сваімі памерамі. Із сведзенняў пісьменных крыніц XIV–XV вв. можна

зрабіць выснова, што сума знаходзячыхся ў комплексе пражскіх грошэй была ў тэ часы вельмі вялікай.

Аўтарам артыкула праведзены дэталізаваны аналіз манац дэпазіта – 6 210 пражскіх грошэй. Большасць зраземпляраў мае задавальняючую захаванасць, але дрэнна чытаемы. На многіх манацах прысутствуюць следы лёгкай карозіі, што ўказвае на тое, што комплекс знаходзіўся ў пакаванні (рысунак 2). На некаторых грошах у невялікай колькасці адзначаны следы ярка-зялёнай патыны. На адрэдных зраземплярах прысутствуюць акіслы металу ў выглядзе чорных плямаў. Практычна ўсе манацы прайшлі ачыстку ад акісловаў і патыны. Агульны вага манац у тэзаўрацыі складае 16 кг 653 г пасля ачысткі. Сярэдні вага манац – 2,6 г.

Па інфармацыі сдатчыка, пачаткова манацы былі ў пяску і іл'ваземе. Па карце пачваў тэрыторыя, дзе быў знайдзены комплекс, з'яўляецца сабой лёс, які змяшчае іл'ваземе. Вероятна, іл'ваземе следоў іл'вазі на манацах пачаткова р'одзілось прадпалажэнне аб тым, што абнарузжэнне знаходкі магло быць звязана з фундаментам старага строення.

Самой ранняй манацай у тэзаўрацыі з'яўляецца пражскі грош эмісіі Яна I Люксембургскага (1311–1327) – 1 зраземпляр. Адносна невялікую групу складаюць манацы Карла I (1346–1378) – 170 зраземпляраў. Большая частка дэпазіта – эмісія Вацлава IV (1378–1419) – 5 681 зраземпляр.

Сярод манац Вацлава IV можна выдзельніць групу пражскіх грошэй, якія прадпалажача адносяцца да гусіцкай эмісіі. Усе іл'вадателі пражскіх грошэй прызнаюць, што падобныя манацы чеканіліся штампамі з імем Вацлава IV і пасля яго смерці [4, с. 307].

Гусіцкія пражскія грошы маглі прадзводзіцца або ў Празе, або ў Кутна-Горы ў перыяд з 1420 г. па 1423 г.

У тэ часы, калі абодва пражскіх манацных двораў былі захвачаны гусітамі, манацны двор у Кутна-Горы таксама прадзводзіў манацы з імем Вацлава IV пад кіраваннем верных католікаў імператара Свяшчэннай Рымскай імперыі Сігіз-

Рисунок 2



Пражскія грошы са следамі карозіі

мунда I Люксембургского (1414–1437), которые занимали город до апреля 1421 г. Весной того же года гуситы захватили рудники и монетный двор Кутна-Горы и продолжили чеканку монет. В декабре 1421 г. Сигизмунд вернул обратно Кутна-Гору, но ненадолго. В январе 1422 г. ему вновь пришлось покинуть город под натиском гуситского войска. Перед отступлением католики подожгли Кутна-Гору и захватили горняков и рабочих монетного двора (тех, кто не хотел добровольно покидать город, привязывали к повозкам или лошадям и увозили насильно). Все это предпринималось для того, чтобы помешать гуситам чеканить монету. При таком развитии событий можно предположить, что Сигизмунд забрал или по крайней мере уничтожил все, что находилось на монетном дворе, включая сами монеты и штемпели. Такие радикальные меры должны были привести к замедлению добычи серебра и как минимум приостановить дальнейшую деятельность монетного двора. Сложности с добычей серебра, вызванные отъездом горняков, вызвали дефицит сырья и последующую чеканку гуситами пражских грошей очень низкого качества [5].

Известно, что пражские гроши чеканились гуситами в это время и в Праге, где сырьем для них служили предметы культа, причем к серебру в большом количестве добавлялась медь. Изначально предпринимались шаги для поддержания относительно высокого качества металла: использовались церковные чаши и дароносицы, но со временем для изготовления пражских грошей гуситы начали использовать обычные горшки и кастрюли [6].

Для пражских грошей последних лет правления Вацлава IV и последующего гуситского периода характерны следующие признаки: изображение короны на лицевой стороне монеты вытянутое; верхняя бусина короны сливается с круговым ободком; буквы внутренней легенды высокие (до 5 мм); буква N в слове WENCEZLAVS часто изображается в форме П; буква S отчеканена зеркально; лев на оборотной стороне монеты «варваризован» (грива изображена в виде полумесяцев, грубо вырезана корона, а лапы огромные с такими же когтями) [4, с. 307].

В этот период выпускалось также большое количество фальшивых монет. В нашем депозите выявлено около 20 экземпляров, которые имеют признаки фальсификации. Это свидетельствует о том, что монеты клада активно участвовали в денежном обращении. Вес фальсификатов в комплексе колеблется от 1,72 до 3,36 г, практически все они имеют плохую сохранность, очень хрупкие, с выступающими на поверхность участками меди.

Отдельно следует выделить пражский грош, который является подражанием монете Карла I (рисунки 3). Данный экземпляр, скорее всего, был изготовлен методом покрытия медной заготовки серебряной фольгой, верхняя часть короны на аверсе

Рисунок 3



Фальшивый пражский грош Карла I

монеты имеет детали, нехарактерные для пражских грошей данного эмитента. Также на аверсе есть ошибка в имени правителя – PRMVS – буква S имеет горизонтальное положение, тогда как все остальные буквы в легенде расположены вертикально.

Большинство же фальсификатов в кладе являются подделками пражского гроша Вацлава IV. В легенде аверса на таких монетах часто встречается ошибка в имени правителя – WINCEZLAVS, тогда как правильным является начертание WENCEZLAVS. Также на аверсе фальшивых монет отсутствуют разделительные элементы в легенде, а изображение льва на реверсе имеет нетипичные черты.

Проведен рентгенофлуоресцентный анализ химического состава металла трех пражских грошей с явными следами меди. Анализ проводился на нескольких участках поверхности монет при помощи анализатора Прим-1PM и спектрометра Elva X. Для сравнения также были исследованы два обычных пражских гроша Вацлава IV. Результаты анализа приведены в таблице 1.

Таким образом, пражские гроши 1а, 1б, 1в (рисунки 4) могут представлять собой либо фальсификаты того времени, либо низкокачественные монеты гуситской чеканки. Анализ процентной доли основных элементов в химическом составе металла подтверждает тот факт, что данные пражские гроши были изготовлены методом покрытия медной заготовки серебряной фольгой. В незначи-

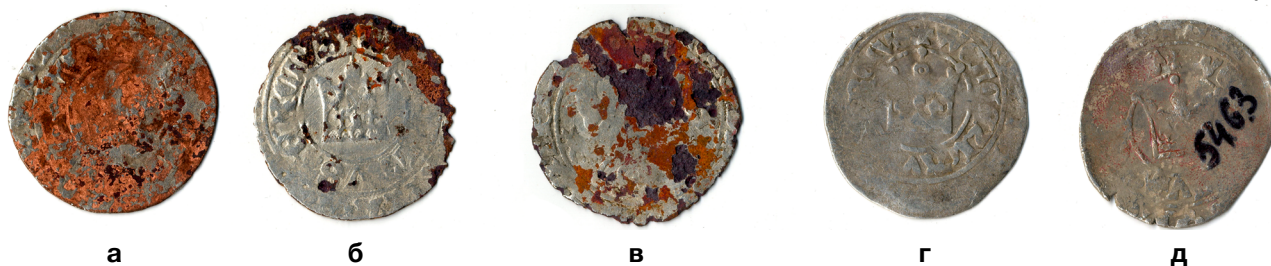
Таблица 1

Состав металла пражских грошей, по данным РФА

Эмиссия	Вес (г)	Доля элемента в составе сплава (%)					
		Cu	Ag	Ir	Pb	Cd	Pd
Вацлав IV 1а (фальшивая?)	2,51	88,7	4,8	6,4			
Вацлав IV 1б (фальшивая?)	2,75	68,6	29,3		2		
Вацлав IV 1в (фальшивая?)	2,1	86,5	13,4		0,01		
Вацлав IV 1г	2,3	4,6	94		1	0,1	0,1
Вацлав IV 1д	2,9	20,6	77,7		1,6		

Примечание. Составлено автором.

Рисунок 4



Пражские гроши, отобранные для рентгенофлуоресцентного анализа

тельных количествах во всех монетах отмечаются примеси свинца. В составе металла экземпляра *1a* зафиксировано также присутствие иридия. Это очень редкий металл платиновой группы, встречающийся только в серебряных рудах.

В рассматриваемом комплексе присутствуют монеты с браком чеканки, в большинстве случаев это пражские гроши с двойным ударом штемпелем. Несколько монет в комплексе обрезаны, 358 монет не удалось определить из-за крайне плохой сохранности.

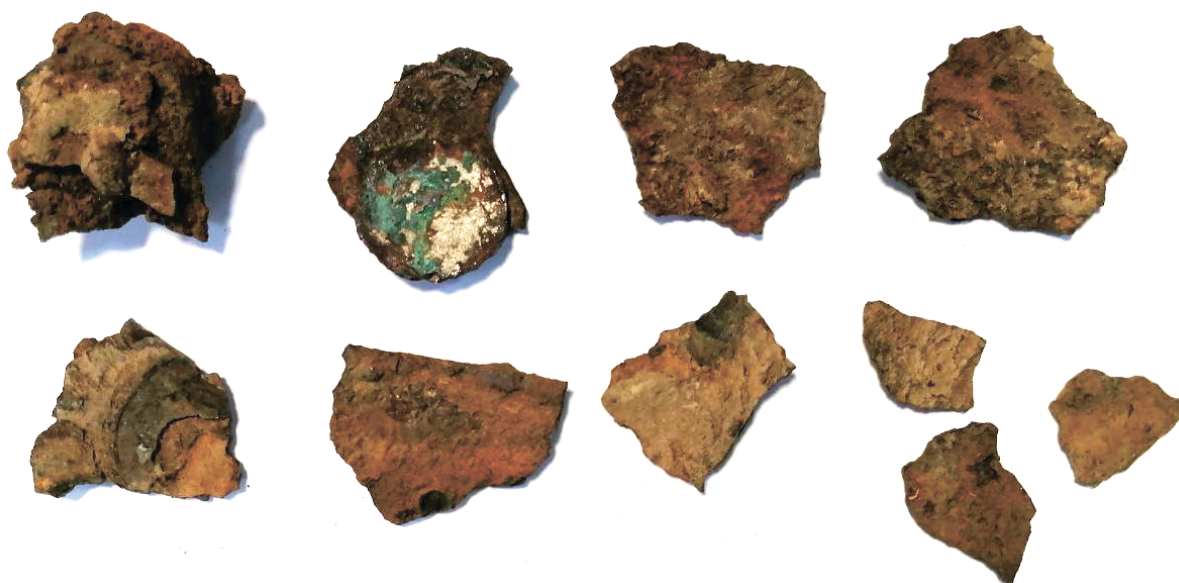
Примечательным также является отсутствие в комплексе контрмаркированных пражских грошей. Контрмаркировка грошей началась в 70–80-х гг. XIV ст. и характерна для областей южной Германии, а также Вестфалии, Гессена, Саксонии. Контрмаркированием занимались исключительно немецкие города. Среди более 200 известных типов контрмарок наибольшее количество принадлежит городам Аугсбургу, Ульму и Регенсбургу. В числе восточно-

европейских находок также абсолютно доминируют монеты с контрмарками этих городов [7]. Таким образом, можно сделать вывод, что пражские гроши из нашего комплекса поступили на белорусскую территорию, минуя немецкие земли.

Пражские гроши выпускались до 1423 г., а затем был перерыв в их чеканке до середины XV в. Пражский грош поздних выпусков (после гуситских войн) перестал поступать на земли ВКЛ в массовом порядке [4, с. 308].

Сохранились отдельные фрагменты металлической тары, в которой находились монеты данного комплекса. Вероятнее всего, это был сосуд с ручками. Все элементы тары имеют множественные наслоения ржавчины. Один фрагмент сосуда соединен с монетой – пражским грошем (рисунки 5). На одной из частей сосуда присутствуют отпечатки пражских грошей, это свидетельствует о том, что монеты находились с ним в соприкосновении достаточно продолжительное время. Фрагмент ручки

Рисунок 5



Фрагменты упаковки нумизматического комплекса пражских грошей

данного металлического изделия орнаментирован. Вполне возможно, что такая огромная сумма денег хранилась и перевозилась в нескольких кожаных либо полотняных мешках, сложенных в металлический сосуд.

Фрагменты упаковки были исследованы при помощи рентгенофлуоресцентного спектрометра Elva X (таблица 2). Тара была изготовлена из железа с применением лужения.

Был проведен также элементный анализ окислов на одном из пражских грошей комплекса: Fe – 72,6%, Cu – 7,9%, Sn – 19,4%. Количественный и качественный состав окислов и фрагментов тары очень схожи. Результат исследования подтверждает тот факт, что монеты находились именно в этой упаковке.

Присутствие в комплексе гуситских монет говорит о том, что он был сокрыт не ранее 20-х гг. XV в. Здесь отсутствуют поздние пражские гроши правителей Чехии середины XV в. – начала XVI в. Таким образом, временные рамки сокрытия комплекса можно определить как конец 20-х гг. – 30-е гг. XV в. Наличие в тезаврации только одного вида монет (пражских грошей) также подтверждает тот факт, что комплекс не мог быть спрятан во второй половине XV в. – начале XVI в. В противном случае с большой долей вероятности в нем присутствовали бы монеты ВКЛ: денарии, гроши, полугроши.

Обстоятельства сокрытия исследуемого комплекса пражских грошей вероятнее всего связаны с гражданской войной 1432–1438 гг. в ВКЛ, которая разразилась после смерти великого князя литовского Витовта (1392–1430) и представляла собой борьбу за власть между Свидригайло Ольгердовичем (?–1452), младшим братом Ягайло, и Жигимонтом Кейстутовичем (около 1365–1440), младшим братом Витовта. Не исключено, что депозит представлял собой своеобразную казну одной из воюющих сторон.

События гражданской войны в ВКЛ нашли свое отражение в белорусско-литовских летописях. Очень подробно боевые действия между Свидригайло и Жигимонтом Кейстутовичем описаны в летописной повести, которая охватывает собы-

тия 1432–1436 гг. и была составлена, вероятно, в Смоленске [8, с. 96].

Летом 1433 г. Свидригайло, собрав многочисленное русское войско, предпринял опустошительный поход на литовские земли, признававшие власть Жигимонта Кейстутовича. Русские полки Свидригайло, разоряя окрестные литовские волости и села, в августе подступили к Вильно и расположились лагерем в селе Рудомино. От Вильно Свидригайло с войсками на Спасов день (6 августа) пришел в Старые Троки и осадил крепость. После четырехдневной осады Старые Троки были взяты приступом и сожжены. Затем Свидригайло осадил и захватил штурмом Ковно, перебив литовско-польский гарнизон. Население Жемайтии не желало поддерживать Свидригайло, поэтому он с ратью и огромным полоном повернул назад. В селе Эйшишки, под Троками, Свидригайло находился четыре дня, а потом отправился на Молодечно. Великий князь литовский Жигимонт Кейстутович, узнав об отступлении Свидригайло, выслал за ним в погоню ополчение из Вильно под командованием литовского воеводы Петраша Монтыгирдовича. Свидригайло, получив сообщение о приближении литовцев, немедленно отправил против них большое войско под начальством киевского воеводы, князя Михаила Семеновича Гольшанского. Приблизительно в 20-х числа августа в битве возле деревни Копачи, под Молодечно, рать Свидригайло нанесла поражение литовскому войску Жигимонта. В сражении погибли и были взяты в плен многие литовские вельможи. Сам же напуганный великий князь литовский Жигимонт Кейстутович бежал из своей столицы и укрылся в лесах [8, с. 97].

Деревня Копачи в Молодечненском районе существует по сей день и располагается рядом с деревнями Литва и Полочаны – местностью, где был найден наш комплекс. Расстояние между Копачами и Полочанами составляет около 2,5 км.

В течение многих лет существует версия о едином денежно-вещевом комплексе, в состав которого входили: поясной набор первой трети XV в. («Пояс Витовта»), пражские гроши из музейного фонда Национального банка (6 210 экз.), а также пражские гроши из фонда ГУ «Минский областной краеведческий музей» г. Молодечно. Для детального изучения вопроса был проведен осмотр кладов из фонда Молодечненского музея, а также денежно-вещевого комплекса с «Поясом Витовта».

В фонд ГУ «Минский областной краеведческий музей» 16 мая 1995 г. поступил комплекс пражских грошей, насчитывающий 71 монету. В учетных документах отмечена плохая сохранность грошей, наличие окислов и надломанных экземпляров. Монеты относятся к эмиссии Вацлава IV, не исключается присутствие гуситских эмиссий. Средний вес

Таблица 2

Состав металла фрагментов упаковки нумизматического комплекса, по данным РФА

Упаковка	Доля элемента в составе сплава (%)		
	Cu	Fe	Sn
Внешняя сторона	8,2	80,4	11,2
Внутренняя сторона	2,3	94,8	2,7

Примечание. Составлено автором.

пражских грошей в тезаврацы складае 2,6 г. Монеты имеют удовлетворительную сохранность, но сильно потерты, также выявлены экземпляры, слепленные между собой. На грошах присутствуют небольшие следы окислов металла и зеленой патины. Внешний вид монет свидетельствует о том, что комплекс, скорее всего, подвергнулся поверхностной чистке перед экспонированием (рисунк 6).

При исследовании фондов ГУ «Минский областной краеведческий музей» выяснилось, что здесь хранится еще один комплекс пражских грошей, не обнаруженный ранее. Клад является денежно-вещевым и включает в себя 73 пражских гроша, а также фрагмент серебряного ободка (рисунк 7). Комплекс поступил в музей 21 февраля 1994 г. Примечательно, что монеты и фрагмент ободка были приняты в фонд по-отдельности, под разными инвентарными номерами (КП10781 и КП10782), при этом поступили от одного сдатчика одновременно. В учетных документах предметы описаны следующим образом: «Скарб манет (частка). Пражскія грошы канец XIV – пач. XV ст.» и «Бранзалет (фрагмент) з арнамантам (з манетна-рэчавага скарбу)».

Большинство монет данного комплекса относится к эмиссии Вацлава IV, лишь одна монета относится к эмиссии Карла I. Учитывая наличие легковесных монет (менее 2,3 г), не исключено присутствие пражских грошей, чеканившихся гуситами. Средний вес грошей в комплексе составляет 2,6 г. Присутствуют в кладе и фрагментированные монеты – 1/2 пражского гроша – 7 экземпляров (в учетных документах музея указано, что «поломаны 4 экземпляра»). Монеты не подвергались чистке. Все гроши практически пол-

ностью покрыты плотным слоем зеленой патины, на монетах отсутствуют следы какой-либо почвы. На четырех экземплярах есть металлические окислы. Исходя из внешнего вида монет, наличия на них черно-коричневой и темно-зеленой патины, можно предположить, что пражские гроши долгое время находились в земле без упаковки. К монетам могли иметь доступ воздух либо вода. Монеты могли находиться на участке земли, где не проводилась активная вспашка. Упаковкой для клада в свое время мог служить тканый либо кожаный материал.

Длина фрагмента серебряного ободка составляет 9,5 см, ширина – 5,3 мм, его вес – 2,98 г. На нем присутствуют ярко-зеленая патина и коррозия, внутри обнаружены следы пайки. При изготовлении ободка использовалась техника «чернения», на нем присутствуют растительный орнамент и позолота (рисунк 8).

Рисунк 7



Пражские гроши из денежно-вещевого комплекса из фонда Минского областного краеведческого музея г. Молодечно (поступил в 1994 г.)

Рисунк 6



Комплекс пражских грошей из фонда Минского областного краеведческого музея г. Молодечно (поступил в 1995 г.)

Рисунк 8



Серебряный ободок из денежно-вещевого комплекса из фонда Минского областного краеведческого музея г. Молодечно

Также был проведен осмотр поясного гарнитура первой трети XV в., известного как «Пояс Витовта». Поясной набор состоит из 11 круглых серебряных пластин, декорированных растительным орнаментом, изображениями птиц и василисков. В его состав входит пряжка с наконечником и пять соединительных прямоугольных планок. В фонд ГУ «Национальный исторический музей Республики Беларусь» поясной гарнитура поступил в 2006 г. Общий вес артефакта – 805,4 г «Пояс Витовта» внесен в Государственный список историко-культурных ценностей с приданием ему 1-й категории ценности. Отдельные элементы гарнитура деформированы. При изготовлении пояса применялось золочение и чернение.

В ходе осмотра пояса был выявлен прямоугольный ободок (рисунки 9) с растительным орнаментом, идентичный фрагменту, входящему в состав денежно-вещевого комплекса из ГУ «Минский областной краеведческий музей». Оба ободка имеют одинаковый декор (растительный орнамент в виде дубовых листьев) и ширину – 5,3 мм. Вполне вероятно, что фрагмент из Молодечно является недостающей частью соединительной планки между круглыми пластинами пояса (рисунки 10).

На круглых элементах пояса также присутствуют следы пайки, как и на молодечненском фрагменте.

Впервые информация о поясе появилась в октябре 1994 г., когда к В.Н. Рябцевичу обратилось некое частное лицо с просьбой провести экспертизу древних металлических накладок и двух пражских грошей конца XIV – начала XV в. Ученый сразу понял, что перед ним уникальные вещи, аналогов которым в музейных коллекциях нет. В срочном порядке 15 декабря 1994 г. при Национальном музее истории и культуры Беларуси (сейчас – ГУ «Национальный исторический музей Республики Беларусь») была создана комиссия для определения художественной, исторической

и материальной ценности поясного набора. Владелец ценностей уклонялся от ответа на вопрос о месте находки артефакта. Позже он дал ответ, что пояс был обнаружен на поле возле агрогородка Раков Воложинского района Минской области. Однако показать место он отказывался, ссылаясь на плохие погодные условия. Долгое время точное место и обстоятельства находки пояса оставались непонятными [9]. В результате долгих личных поисков В.Н. Рябцевичу в 2001 г. все же удалось выяснить, что поясной гарнитура был обнаружен не возле Ракова, а в Молодечненском районе, недалеко от деревни Литва Полочанского сельсовета. В.Н. Рябцевич даже привел точные координаты того места – 450–500 м от северо-восточной окраины деревни Литва и 150 м южнее домика железнодорожного смотрителя линии Минск – Лида. На месте ученый обнаружил 5 пражских грошей эмиссии Вацлава IV, 2 прямоугольные пластины и фрагмент ювелирного изделия [10, с. 180]. Все монеты потертые, на них присутствуют следы патины, окислов металла не обнаружено, два пражских гроша фрагментированы. Вероятно, монеты подвергались чистке. По определению В.Н. Рябцевича, обнаруженные артефакты являются частью клада с «Поясом Витовта». Известно, что в фонд ГУ «Национальный исторический музей Республики Беларусь» они поступили 5 апреля 2004 г.

Установлено, что комплекс пражских грошей из музейного фонда Национального банка и поясной гарнитура («Пояс Витовта») действительно были обнаружены в одной местности. Место находки представляет собой пахотное поле между деревнями Литва и Полочаны Молодечненского района Минской области. В начале 90-х гг. XX в. на поле проводилась установка столбов для последующего выращивания там хмеля. Это вьющееся и достаточно высокое растение, поэтому столбы для него были поставлены кучно и глубоко. Для

Рисунок 9



Серебряный ободок из поясного гарнитура – «Пояса Витовта»

Рисунок 10



Фрагменты «Пояса Витовта»: круглая пластина и соединительная планка с растительным орнаментом

выкапывання ям іспользавалася спецыяльная тэхніка. В начале 2000-х гг. проект по выращиванию хмеля на территории Молодечненского района был свернут, столбы демонтировали. Непосредственно с установкой столбов для хмеля и связано обнаружение клада с «Поясом Витовта». Спустя 10 лет на этом же поле был найден денежный депозит, в настоящее время находящийся в музейном фонде Национального банка. Можно предположить, что экспедиция В.Н. Рябцевича в 2001 г. и стала одной из причин повышения интереса к данной местности со стороны искателей артефактов и возобновления поисков.

В.Н. Рябцевич связывал обстоятельства сокрытия поясного набора с событиями гражданской войны в ВКЛ 1432–1438 гг. По его мнению, пражские гроши и пояс являлись частью государственной казны ВКЛ, которая была спрятана во время разгоревшегося феодального конфликта.

Территориальная близость всех описанных находок, схожие обстоятельства и временной промежуток их сокрытия (первая треть XV в.), а также преобладание во всех тезаврациях пражских грошей эмиссии Вацлава IV породили версию о едином денежно-вещевом комплексе, который в силу различных обстоятельств был разделен на несколько частей. В.Н. Рябцевич в своем исследовании «Период пражского гроша» в рыночной жизни Великого Княжества Литовского (клад из деревни Литва Минской области) объединил находки из Молодечненского района в так называемый Литовский клад: «Итак, ныне можно говорить лишь о части Литовского клада – 6 244 пражских грошах (хран.: 6 168 экз. в музее Национального банка; 5 экз. в Национальном музее истории и культуры Беларуси, 71 экз. в Минском областном краеведческом музее), парадном поясе и фрагменте мелкого ювелирного изделия (хран.: Национальный музей истории и культуры Беларуси); судьба «парижского» пояса остается неведомой» [10, с. 182]. В своем исследовании ученый не упоминает о втором денежно-вещевом комплексе из ГУ «Минский областной краеведческий музей», в составе которого присутствует фрагмент серебряного ободка, идентичного фрагментам «Пояса Витовта».

Следует обратить внимание на особенности нумизматического комплекса пражских грошей из музейного фонда Национального банка, которые отличают данный депозит от остальных тезавраций, описанных в статье. Прежде всего, это внешний вид монет. Практически все экземпляры в большей или меньшей степени были покрыты окислами металла в виде рыжих и черных пятен. Наслоений ярко-зеленой патины на монетах комплекса практически не было, в отличие от денежно-вещевого комплекса из ГУ «Минский областной краеведческий музей». Характерными

чертами нашего комплекса является также наличие фальшивых экземпляров, обрезанных монет, грошей с браком чеканки. Несмотря на большое количество монет, в тезаврации отсутствуют фрагментированные пражские гроши.

Еще одна причина считать данный комплекс пражских грошей отдельной тезаврацией – наличие фрагментов металлической упаковки. Принадлежность тары к монетам была подтверждена посредством рентгенофлуоресцентного анализа. В.Н. Рябцевич, в свою очередь, отмечал в публикациях, что следов упаковки на месте, где был обнаружен клад с «Поясом Витовта», найдено не было. Не зафиксировано каких-либо элементов тары и в двух депозитах пражских грошей из ГУ «Минский областной краеведческий музей».

Следует учитывать и временные рамки обнаружения комплексов. Депозит с поясным гарнитуром был открыт в начале 90-х гг. В это же время в фонд Минского областного краеведческого музея поступают и два клада с пражскими грошами. Информация о комплексе пражских грошей из музейного фонда Национального банка появилась спустя десятилетие. По данным сдатчика, депозит был обнаружен в апреле 2002 г. Это внушительный временной промежуток. Логично предположить, что информация о таком большом количестве монет появилась бы гораздо раньше, если бы они являлись частью уже открытого депозита.

Таким образом, наиболее вероятно, что нумизматический комплекс из музейного собрания Национального банка представляет собой самостоятельный денежный депозит, в составе которого, по отдельным свидетельствам, наряду с монетами присутствовали и серебряные слитки [5]. На сегодняшний день он один из крупнейших депозитов пражских грошей в Восточной Европе. Комплекс является типичным для первой половины XV в. По своей структуре комплекс достаточно однороден, следует отметить также наличие металлической упаковки. Большинство монет депозита составляют эмиссии Вацлава IV. Особый интерес представляет группа монет, относящихся к гуситской эмиссии. Учитывая обстоятельства сокрытия комплекса, он мог представлять собой казну одной из воюющих сторон гражданской войны в ВКЛ 1432–1438 гг.

Исследование нумизматического комплекса пражских грошей будет продолжено. В дальнейшем планируется распределить монеты эмиссии Вацлава IV по типам, а также выделить нетипичные экземпляры (гуситскую эмиссию) на основе классификации чешского исследователя J. Напа. Учитывая количество монет, работа будет долгой и кропотливой, и кто знает, какие еще загадки таит в себе клад «грошаў шырокіх» с 600-летней историей.

Библиографический список

1. Рябцевич, В.Н. Находки кладов и единичных монет XIV–XV вв. на территории Беларуси / В.Н. Рябцевич // Восточная Европа в древности и средневековье: материалы Междунар. науч. конф. – Минск, 16 января 2004 г. – Минск: БГУ, 2004. – С. 57–67.
 2. Бектинеев, Ш.И. Денежное обращение на территории Беларуси в IX–XVI веках / Ш.И. Бектинеев. – Минск, 2014. – С. 162, 169.
 3. Глазунова, Е.В. Литовские трехгранные платежные слитки: типология и топография / Е.В. Глазунова, И.Н. Шталенков // Нумизматика и героическое наследие: материалы Междунар. нумизм. конф., Минск, 15–18 сентября 2015 г. – Банкаўскі веснік. – 2016. – № 1 (630). – С. 19–25.
 4. Соболева, Н.А. Феномен пражского гроша в истории Великого Княжества Литовского / Н.А. Соболева // Материалы междунар. нумизматической конф., посвященной 150-летию Национального музея Литвы, Вильнюс, 26–28 апреля 2006 г. – Vilnius, 2010. – С. 303–316.
 5. Cernohorsky, O. Príspevek k mincovni cinnosti v Kutne Hore v letech 1419–1421 / O. Cernohorsky // Numismaticke listy 72. – Praha, 2017. – S. 48–53.
 6. Milejski, P. Coin hoard from Labanoras (Labonary) in Lithuania / P. Milejski // Rus', Lithuania, Horde. – Vilnius, 2021. – Vol. 9. – P. 117–139.
 7. Козубовский, Г.А. Клад пражских грошей с контрмарками из Киева / Г.А. Козубовский // Stratum plus. Нумизматика и эпиграфика. – Кишинев, 1999. – № 6. – С. 154–155.
 8. Варонін, В.А. Да пытання аб часе і абставінах ухавання грашоў-рэчавага скарбу каля вёскі Літва Маладзечанскага раёна Мінскай вобласці / В.А. Варонін // Studia Numismatica Albarutenica. – Мінск, 2011. – Vol. 1. – С. 94–106.
 9. Старыкевіч, С.В. Невядомае пра вядомае (Хто насіў «пояс Вітаўта»? Новая версія) / С.В. Старыкевіч. – Маладзечна, 2017. – С. 75.
 10. Рябцевич, В.Н. «Период пражского гроша» в рыночной жизни Великого Княжества Литовского (клад из деревни Литва Минской области) / В.Н. Рябцевич // Средневековая нумизматика Восточной Европы. – М., 2009. – Вып. 3. – С. 178–189.
-

Numismatic Complex of the Prague Groschen from the Collection of the Money Museum of the National Bank of the Republic of Belarus

Volha DUDKO, National Bank of the Republic of Belarus, Leading Specialist of “Money Museum” Group, Republic of Belarus, Minsk, e-mail: O.Dudko@nrb.by

Abstract. The article presents the most complete information about the structure of the numismatic complex of the Prague groschen from the museum fund of the National Bank. The qualitative and

quantitative composition of the complex and the metal of separate coins and packaging fragments were analyzed, as well as all available information on this treasure, including new facts, was systematized.