

# Манеты-рэліквіі з крыпты княжацкага роду Радзівілаў нясвіжскага касцёла Божага Цела



**Ганна БЫЛЬ**

Нацыянальны гісторыка-культурны музей-запаведнік «Нясвіж», галоўны захавальнік фондаў, Рэспубліка Беларусь, г. Нясвіж, e-mail: ganyssa@rambler.ru

**М**анеты заўсёды выконвалі не толькі ўтылітарную функцыю абмену і разліку, але і іншыя, менш відавочныя, але не менш цікавыя ролі ў побыце, звычаях і вераваннях. Выходзячы з грашовога абарачэння, яны набывалі эстэтычныя (як мастацкі твор), сімвалічныя і нават сакральныя функцыі. Так, напрыклад, у побыце манеты, медалі, жэтоны з'яўляліся неад'емнай часткай посуду: манетныя кубкі, куфлі, чаркі з упаянымі манетамі; часткай упрыгожванняў: каралі, бранзалеты, аксесуары для адзення. Акрамя гэтага, манеты выкарыстоўваліся ў якасці амулетаў і павінны былі ахоўваць уладальнікаў ад хвароб і небяспекі. У сярэднявеччы гэта часта былі манеты з выявамі розных святых. Сярод манет-амулетаў найбольшую

вядомасць атрымалі георгс-талеры – талеры з выявай Св. Георгія, які забівае дракона. Таксама вядомыя манеты, якія выкарыстоўваліся для абраду «абол мёртвых». Іх клалі ў магілы для таго, каб нябожчык мог расплаціцца з Харонам – перавозчыкам душ памерлых праз рэкі падземнага царства. Абрад быў вельмі распаўсюджаны ў сярэднявеччы і новым часе ў розных народаў, аб чым сведчаць знаходкі манет у пахаваннях пры археалагічных раскопках [4, с. 200, 203, 206].

У 2021 г. фонды Нацыянальнага гісторыка-культурнага музея-запаведніка «Нясвіж» папоўніліся дзвюма залатымі манетамі (малюнкi 1, 2), зной-

дзенымі падчас рэстаўрацыі і кансервацыі шкаплера сярэдзіны XVIII ст. (малюнак 3) у Рэстаўрацыйным цэнтры імя Пранаса Гудзінаса Мастацкага музея Літвы [5, с. 8].

Малюнак 1



Манеты, знойдзеныя падчас рэстаўрацыі шкаплера

Малюнак 2



Манеты пасля кансервацыі

Малюнак 3



Шкаплер сярэдзіны XVIII ст.

Шкаплер трапіў у музей дзякуючы праведзеным даследаванням у 2016–2017 гг. у крыпце нясвіжскага касцёла Божага Цела ў рамках літоўска-беларускага праекта «Даследаванні і канцэпцыя прыстасавання да наведвання пахавальні княжацкага роду Радзівілаў у крыпце нясвіжскага касцёла». Галоўная мэта – комплекснае даследаванне крыпты, якое ўключала вывучэнне саркафагаў, антрапалагічных рэшткаў і пахавальных рэчаў, а таксама самой крыпты [2, с. 216]. Была створана спецыяльная камісія, у якую ўваходзілі літоўскія і беларускія даследчыкі (гісторыкі, антрапалагі, рэстаўратары).

Падчас прац у крыпце быў знойдзены шэраг прадметаў, звязаных з пахаваннямі, у тым ліку тры шкаплеры XVIII ст. Шкаплер (ад польск. *szhaplerz* – абразок, ладанка) – першапачаткова элемент верхняй вопраткі манахаў каталіцкіх ордэнаў. У дадзеным выпадку гутарка ідзе аб «*малым шкаплеры*» – асабліва асвеча-

ным прадмеце, які ўяўляе сабой два невялікія прамавугольныя кавалачкі тканіны з нанесенымі рэлігійнымі выявамі або тэкстам, злучаныя паміж сабой стужкамі. Насіўся малы шкаплер на целе пад адзеннем такім чынам, што адзін кавалак тканіны знаходзіўся на грудзях, а другі – на спіне [6, с. 358]. Для манахаў нашэнне малага шкаплера было абавязковым, з цягам часу нават людзі, якія не мелі духоўнага звання, але прымалі на сябе пэўныя зарокі, атрымалі таксама такое права. Малыя шкаплеры з’яўляліся рэлікварыямі – ёмістасцямі для захоўвання каштоўных рэліквій.

У шкаплеры пачатку XVIII ст. (малюнак 4) былі знойдзены

драўляны авальны двухбаковы медальён з выявай Маці Божай і Ісуса Хрыста і манаграмай *IHS* (*Jesus Hominum Salvator* – Ісус, выратавальнік чалавецтва) (малюнак 5), кавалачак драўніны, камяк араматычнай драўнянай смалы (ладан) (малюнак 6). На шкаплеры сярэдзіны XVIII ст. (малюнак 7) – скураны мяшчок з залатымі манетамі з выявамі Дзевы Марыі, Ісуса Хрыста і Св. Руперта, срэбны латарынгскі шасціканцовы крыжык (малюнак 8) і латунны двухбаковы медальён з выявамі Маці Божай Ларэтанскай і Ісуса Хрыста з аднаго боку і Найсвяцейшага Сэрца Ісуса Хрыста – з другога (малюнак 9).

Малюнак 4



Шкаплер пачатку XVIII ст. (пасля рэстаўрацыі)

Малюнак 5



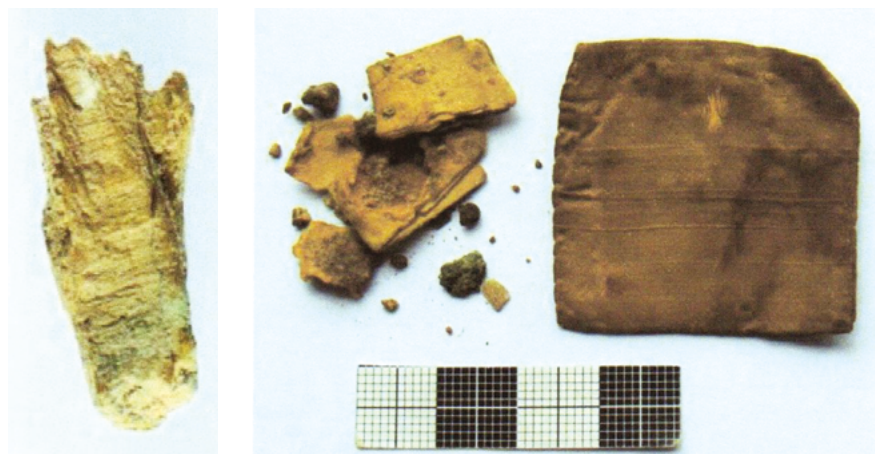
а)

Двухбаковы драўляны медальён з выявай Дзевы Марыі і Ісуса Хрыста

б)

Двухбаковы драўляны медальён з выявай манаграмы IHS

Малюнак 6



а)

б)

Кавалачак драўніны

Камяк араматычнай драўнянай смалы (ладан)

Малюнак 9



Малюнак 7



Шкаплер сярэдзіны XVIII ст. (пасля рэстаўрацыі)

Малюнак 8



Срэбны латарынгскі шасціканцовы крыжык



Латунны двухбаковы медальён

На шкаплеры канца XVIII ст. (малюнак 10) – металічны двухбаковы медальён з выявай Дзевы Марыі і Ісуса Хрыста з аднаго боку і знакам Святой Троіцы з другога боку (малюнак 11).

Усе вышэйпералічаныя прадметы з’яўляліся часткай цырымоній і рытуалаў, якія праводзіліся падчас пахаванняў і мелі на мэце дапамагчы памерламу перайсці ў іншы свет і дасягнуць

вечнага збаўлення [7, с. 273]. Менавіта ў такім кантэксце неабходна разглядаць манеты-рэліквіі.

Дукат 1662 г. горада Гамбурга можна аднесці да марыендукатаў

Малюнак 10



Шкаплер канца XVIII ст.

[8, с. 142]. Гэтую выяву вельмі часта звязваюць з хрысціянскім святам Успення Прасвятой Багародзіцы, прысвечаным узнясенню Марыі на неба пасля смерці. Надпіс вакол выявы першапачаткова бярэ свае карані з Евангелля ад Лукі (1-я глава, 28-ы верш): «**Ave, gratia plena, Dominus tecum**» (Радуйся, поўная благадаці, Гасподзь з табою).

Выява Св. Руперта на манеце  $\frac{1}{2}$  дуката 1690 г. архібіскупства Зальцбург у рымска-каталіцкім асяроддзі асацыіруецца з епіскапам, прапаведнікам, адным з асноўных асветнікаў Зальцбурга (малюнак 13). Менавіта яму прыпісваюць адкрыццё шматлікіх радовішчаў солі ў акрузе, што пасадзейнічала росквіту горада. У сувязі з гэтым яго выяву вельмі часта можна сустрэць з мехам солі ў руках і з посахам. Св. Руперта шануюць як першага архіепіскапа горада Зальцбурга, а таксама як распаўсюджвальніка хрысціянства на нямецкіх землях.

Акрамя таго, трэба адзначыць, што шкаплер з манетамі-рэліквіямі быў знойдзены ў саркафагу № 17<sup>1</sup>, у якім знаходзіцца парэшткі Францішкі Уршулі Радзівіл з

Малюнак 11



а)

Двухбаковы металічны медальён з выявай Дзевы Марыі і Ісуса Хрыста

(ад нямец. **Mariendukaten**) – агульная назва дукатаў з выявай Дзевы Марыі, якія атрымалі шырокае распаўсюджванне ў Свяшчэннай Рымскай Імперыі з канца XV ст. [8, с. 143].

Выява Дзевы Марыі, якая трымае на руках Ісуса Хрыста, прыйшла на Захад з візантыйскага мастацтва. Менавіта ў Візантыі з'явіліся першыя манеты з выявай Дзевы Марыі (Багародзіцы). У дадзеным выпадку Марыя і Ісус Хрыстос адлюстраваны ў мандорле, што ў хрысціянскім мастацтве ўяўляе сабой адмысловую форму німба – ззянне авальнай формы, выцягнутае ў вертыкальным кірунку (малюнак 12)

Малюнак 12



б)

Двухбаковы металічны медальён з выявай знака Святой Тройцы



Манета, дукат г. Гамбурга, 1662 г. (аверс, рэверс)



<sup>1</sup> Выкарыстоўвалася нумарацыя пахаванняў па схеме, складзенай падчас інвентарызацыі 1999 г.



Манета, ½ дуката, архібіскупства Зальцбург, 1690 г. (аверс, рэверс)



Малюнак 13

(вядома, што Францішка Уршуля скардзілася на боль у суставах). Галава ляжыць на шаўковай падушцы, запоўненай драўняным пілавіннем. На галаве – чапец з шаўковага гіпюру і паўпразрыстай газавай тканіны. Нябожчыца апранута ў кашулю з тонкай ільняной тканіны з манжэтамі на рукавах; на нагах – шаўковыя панчохі з арнамантам і вастрасося туфлі з тонкай скуры на высокіх абцасах. Туфлі абцягнуты шаўковай тканінай з кветкавымі ўзорамі і зашпілены раменьчыкамі са спражкамі, якія ўтрымліваюць устаўкі з зялёнага шкла (малюнак 15) [1, с. 245, 248].

роду Вішнявецкіх<sup>2</sup> (1705–1753) (малюнак 14), жонкі Міхала Казіміра Радзівіла Рыбанькі (1702–1762), IX нясвіжскага ардыната. Саркафаг упрыгожаны гербамі Радзівілаў і

Вішнявецкіх. Згодна з вынікамі даследаванняў у саркафагу знаходзіцца драўляная труна з парэшткамі жанчыны, старэйшай за 40 гадоў, якая хварэла на артрыт каленных суставаў

Згодна з меркаваннем літоўскіх даследчыкаў, княгіня была глыбока веруючай жанчынай, што пацвярджае вялікая колькасць рэлігійных атрыбутаў.

Малюнак 14

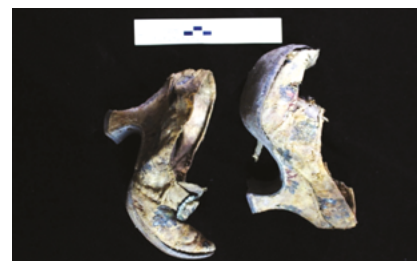


Францішка Уршуля Радзівіл (1705–1753)



а)

Чапец з шаўковага гіпюру



в)

Вастрасося туфлі на абцасах



б)

Шаўковыя панчохі з арнамантам

<sup>2</sup> Памерла 23 мая 1753 г. падчас свайго падарожжа да мужа, што з'язджаў у Дрэздэн. У Пуцэвічах, недалёка ад Навагрудка, княжна нечакана заняджала і больш аправіцца не змагла.

Малюнак 16



Фрагменты скуранага пояса з надпісам

Малюнак 17



Фрагмент абразка на пергаменце

Каля левага пляча быў знойдзены малы шкаплер, а каля правай рукі – фрагменты скуранага пояса з надпісам на польскай мове: «... **PODCZIE DO MNIE WSZY... W UTRAPIENIACH ZOSTANIECIE JA WAS POC...**» (малюнак 16). Магчыма, гэты надпіс з Евангелля ад Мацвея (11-я глава, 28-ы верш): «Прыйдзіце да Мяне, усе спрацаваныя і абцяжараныя, і Я супакою вас». Таксама быў знойдзены фрагмент абразка на пергаменце з выявамі ствала дрэва, босых ног і надпісам: «**Jacobus de Ma...**» (лакаў з Маркі) (малюнак 17). Даследчыкі лічаць, што гэта манах-францысканец, які жыў у XV ст. Таксама яны адзначылі, што Францішка Уршуля мае прамое дачыненне да дамініканцаў і бернардынцаў. Яе зводная сястра была ігуменнай жаноча-

га дамініканскага манастыра ў Львове. Пасля смерці княжны за яе павінны былі маліцца ў першую чаргу бернардынцы і дамініканцы, кожны па адным тыдні, а потым манахі іншых ордэнаў [2, с. 228–229].

Спецыяльна падабраныя манеты з пэўнымі рэлігійнымі сюжэтамі, хутчэй за ўсё, павінны былі характарызаваць жыццё і дзейнасць памерлай. Выява Дзевы Марыі адсылае да таго факта, што Францішка Уршуля была маці сямі дзяцей. Выява Св. Руперта як першаадкрывальніка можа сімвалізаваць асветніцкія прагрэсіўныя памкненні княгіні. Францішка Уршуля Радзівіл з роду Вішнявецкіх з'яўлялася першай жанчынай-драматургам у Вялікім Княстве Літоўскім. Яна атрымала хатнюю адукацыю, вало-

дала замежнымі мовамі, пісала вершы, цікавілася музыкай, добра спявала. Прыехаўшы ў Нясвіж, прымала ўдзел у рэстаўрацыі замка, займалася бібліятэкай, садзейнічала працы нясвіжскай друкарні і заснавала тэатр. Акрамя гэтага, яна была прадстаўніцай адзінага роду ў Вялікім Княстве Літоўскім, які насіў тытул князёў Свяшчэннай Рымскай Імперыі [3, с. 98–100].

Такім чынам, манеты другой паловы XVII ст. выконвалі сакральную функцыю ў пахавальнай цырымоніі пры нясвіжскім двары ў часы Міхала Казіміра Радзівіла Рыбанькі. Выявы і надпісы на іх мелі вельмі важнае рэлігійнае значэнне. Манеты-рэліквіі, як і манеты-ўпрыгажэнні, манеты-амулеты, адыгрывалі другасную ролю, выйшаўшы з грашовага абарачэння. Цяпер рэліквіі прадстаўлены ў часовай экспазіцыі «Castrum doloris. Пахавальны цырыманял нясвіжскага двара» ў сектары па навукова-экспедыцыйнай рабоце «Палацавы ансамбль».

## Бібліяграфічны спіс

1. Блинец, А. Исследования радзивилловской крипты в 2017 г. / А. Блинец // Acta Anniversaria: зборнік навук. прац / уклад. А.У. Блинец; рэдкал.: А.А. Гужалоўскі (гал. рэд.) [і інш.]; М-ва культуры Рэсп. Беларусь, Нац. гіст.-культ. музей-запаведнік «Нясвіж». – Т. 4. – Нясвіж: НГКМЗ «Нясвіж», 2018. – С. 239–252.
2. Лукшенене, В. Исследование крипты костёла Божьего Тела: проблемы и выводы / В. Лукшенене, Ю. Козакайте // Лёс фамільных скарбаў магнатскіх родаў Беларусі: зборнік матэрыялаў Міжнар. навук. канф., Нясвіж, 10 лістапада 2020 г. і Міжнар. навук. семінара, Нясвіж, 4 кастр. 2019 г. / уклад. У.У. Караленак, С.М. Клімаў. – Нясвіж: Нац. гіст.-культ. музей-запаведнік «Нясвіж», 2020. – С. 215–232.
3. Метельский, А.А. Владельцы старого Несвижа / А.А. Метельский. – Минск: Беларус. энцыкл. імя П. Броўкі, 2011. – С. 160.
4. Потин, В.М. Монеты в общественной жизни, в быту, верованиях и обычаях / В.М. Потин // Монеты. Клады. Коллекции: очерки нумизматики. – СПб.: Искусство-СПБ, 1993. – С. 198–206.

- 
5. Реставрационная документация (Рест./прот. № 87/12346). Малый скапулярий с медальонами: середина XVIII в.; ткань, металл, кожа; ткачество, литьё. Инв. № НВ 007525/0001-0003 // Художественный музей Литвы. Реставрационный центр им. П. Гудинаса, 19.02.2020–17.02.2021. – С. 1–22.
  6. Рэлігія і царква на Беларусі: энцыкл. давед. / рэдкал.: Г.П. Пашкоў [і інш.]; маст. А.А. Глекаў. – Мінск: БелЭн, 2001. – 368 с.
  7. Стоек, К. Пахавальны цырыманіял пры нясвіжскім двары ў часы Міхала Казіміра Радзівіла Рыбанькі / К. Стоек // АРСНЕ Пачатак. – 2015. – № 6 [139]. – С. 272–288.
  8. Фенглер, Х. Словарь нумизмата: пер. с нем. / Х. Фенглер, Г. Гироу, В. Унгер. – М.: Радио и связь, 1982. – 328 с.
- 

### **Coins-Antiquities from the Crypt of the Radzivil Family at Corpus Christi Church in Niasvizh**

**Hanna BYL**, Chief Curator of Collection, National History and Culture Museum-Reserve “Niasvizh”,  
Niasvizh, Republic of Belarus, e-mail: ganyssa@rambler.ru

**Abstract.** In 2021, the collection of the National History and Culture Museum-Reserve “Niasvizh” was enlarged by a number of objects related to the burials of the representatives of the Radzivil

family, which were found during the renovation and conservation of crypt in Corpus Christi Church in Niasvizh. The found coins have not only sacral, but also a significant symbolic value.