

Древнерусские свинцовые пломбы Полоцкой земли XI–XII вв.



Анатолий БОГУШ

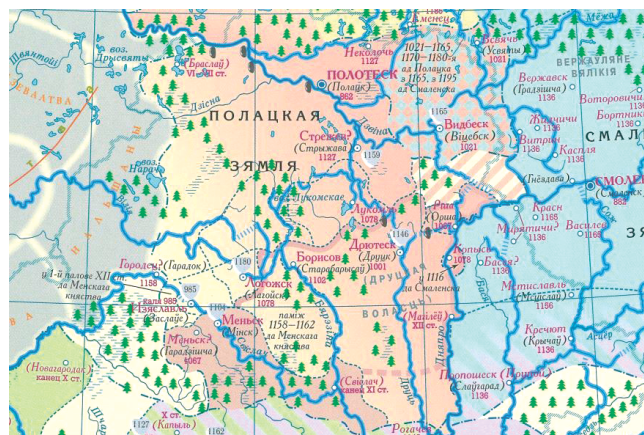
Член Белорусского нумизматического общества, кандидат физико-математических наук, Республика Беларусь, г. Минск, e-mail: akb195024@gmail.com

В своей основополагающей работе по малой сфрагистике Полоцкой земли [18] Д.В. Гулецкий и Н.А. Дорошкевич убедительно обосновали принадлежность денежных свинцовых пломб определенным полоцким князьям XI–XII вв. Было проанализировано 399 пломб, обнаруженных к тому времени на территории Полоцкой земли. К настоящему времени зафиксированы находки древнерусских свинцовых пломб XI–XII вв. в количестве 2 845 штук [10; 11]. Такое количество обнаруженных пломб дает возможность провести некоторый статистический анализ данных. Воспользовавшись Каталогом древнерусских свинцовых пломб Гулецкого – Дорошкевича [19], на основании иконографических признаков в виде патрональных святых и княжеских знаков на пломбах весь массив указанных артефактов малой сфрагистики можно разнести по регионам Полоцкой земли, где они бытовали, и по эмитентам – полоцким князьям, во время княжения которых эти пломбы выпускались.

Полоцкая земля – одно из крупнейших раннесредневековых государственных образований Киевской Руси на территории современной Беларуси [1; 2]. В XII в. на ее территории сформировались четыре крупные удельные княжества-волости [5, с. 55] (рисунки 1). Кроме Полоцкого княжества, являвшегося старшим по отношению к другим княжествам-волостям, князь которого управлял всей Полоцкой землей [40, с. 61], были еще Витебское, Друцкое и Менское княжества.

Еще при своей жизни в конце XI в. полоцкий князь Всеслав Брючиславич (1044–1101) выделил Менскую волость своему сыну Глебу [40, с. 61]. В стремлении расширить свой удел Глеб Всеславич (1050–1119) столкнулся с интересами не менее амбициозного смоленского князя Владимира Мономаха (1053–1125) и потерпел поражение. В 1118 г. его сын Мстислав Владимирович (1076–1132) увозит побежденного Глеба в Киев, где тот вскоре умирает в заточении. Менская волость, став вдовой Глеба Всеславича Анастасии Ярополковны (1074–1159), дочери туровского князя, отходит к Туровскому княжеству [42, с. 84]. Менская волость вернула себе суверенитет только в 1146 г., когда менским князем становится Ростислав Глебович (1146–1165, с перерывом), сын Глеба Менского. Глебовичи постепенно стали набирать политическую силу, пользуясь покровительством своего соседа новгород-северского князя Святослава Ольговича (1146–1157), союзника Юрия Долгорукого (1090-е гг. – 1157) в его борьбе за киевский стол [43, с. 103] и получившего от него «... и Случьскъ, и Кльчьскъ, и вси Дреговиче» [31, с. 45]. Заручившись поддержкой Святослава Ольговича, полоцкое вече в 1151 г. приглашает в

Рисунок 1



Удельные княжества на территории Беларуси XI–XII вв.

Источник: [33].

Полоцк менского князя Ростислава Глебовича [2, с. 234]. Менский стол занимает его брат Володарь Глебович (1151–1158) [40, с. 64]. Однако в 1158 г., потеряв доверие Святослава Ольговича, Ростислав Глебович вынужден бежать из Полоцка от взбунтовавших против него полоцких бояр. После смерти Ростислава Глебовича в 1164 г. менский стол снова занял Володарь Глебович (1164–1167). В 1167 г. в борьбе за Полоцк с полоцким князем Всеславом Васильковичем (1162–1184) Володарь Глебович погибает [43, с. 138]. Менский стол заняли его сыновья Василько Володарьевич (1167–1181), а затем Владимир Володарьевич (1181–1216) [29, с. 19–26].

В пределах крупного Менского княжества-волости были мелкие удельные княжества, которые, в зависимости от политической ситуации, управлялись или непосредственно удельным князем, или поставленным им наместником [5, с. 55]. Это были Изяславское княжество-волость, Логожское княжество-волость и Новогрудское княжество-волость.

Друцкой волостью, еще при жизни Всеслава Брячиславича, управлял второй его сын Рогволод-Борис (1054–1128) [37, с. 10]. В 1001 г., после смерти отца, он получил полоцкий стол, а с ним и Полоцкую волость [29, с. 8]. В 1002 г. Борис Всеславич основал на реке Березина город Борисов, ставший центром Борисовской волости, включенной позже в состав Друцкого княжества [2, с. 229]. Во время княжения Бориса Всеславича в Полоцке в Друцке находился его сын Рогволод-Василий, судя по возвращении ему Друцка как его вотчины в 1140 г. [2, с. 233]. После смерти Бориса Всеславича в начале 1128 г. полоцкий стол по старшинству перешел Давиду Всеславичу (1128) [1, с. 261], но под давлением киевского князя Мстислава Владимировича [31, с. 11] был передан сыну Бориса Всеславича Рогволоду-Василию Борисовичу (1128–1129) [29, с. 10]. В 1129 г. Рогволод Борисович вместе с другими удельными князьями Всеславичами был отправлен в ссылку «...въ Греки, еже преступиша хрестыное целование» [31, с. 12]. Полоцкая земля полностью перешла под контроль Киева. Друцкое княжество вошло в состав Полоцкого княжества [1, с. 263].

Возвратившись из ссылки в 1140 г. Рогволод Борисович вернул себе Друцкую волость [43, с. 98]. Женитьба на дочери переяславского князя Изяслава Мстиславича (1141–1146) увеличила его политический вес [29, с. 11] и в 1146 г., когда его тесть Изяслав Мстиславич становится киевским князем, он занимает полоцкий стол [40, с. 64]. В 1151 г. полоцкое вече силой свергает Рогволода Борисовича и приглашает в Полоцк менского князя Ростислава Глебовича [2, с. 234]. Друцкий удел занимает его сын Глеб Ростиславич (1151–1158)

[40, с. 64]. В 1158 г. Рогволод Борисович с помощью черниговского князя Святослава Ольговича возвращает себе друцкий стол. Через полгода полочане просят его вернуться на княжение в Полоцк. Так, Рогволод Борисович в третий раз становится полоцким князем [2, с. 235].

Однако княжил в Полоцке Рогволод Борисович недолго. Непрерывно воюя с минскими Глебовичами, он при осаде Городца в 1162 г. потерпел поражение от Володаря Глебовича. Опасаясь осуждения полочан за потерю полоцкой дружины, он возвращается в Друцк [43, с. 115]. После смерти Рогволода Борисовича (1171 г.), в Друце до 1186 г. княжил его сын Глеб Рогволодович (1171–1186), которого сменил брат Всеслав Рогволодович (1186–1195), а затем Борис Всеславич (1195–1215).

Витебская волость начинает развиваться как самостоятельный удел с 1132 г. [40, с. 63], когда после смерти киевского князя Мстислава Владимировича полочане сместили киевских ставленников и пригласили на полоцкий стол витебского князя Василько Святославича (1132–1146) [1, с. 267].

После отъезда Рогволода Борисовича в 1162 г. в Друцк полоцкий стол занял витебский князь Всеслав Василькович (1162–1184).

Витебский удел все больше находится в состоянии сюзеренитета-вассалитета со Смоленском [40, с. 64]. В 1165 г. киевский князь Ростислав Мстиславич (1154–1167, с перерывами), ранее княживший в Смоленске, посадил в Витебске своего сына Давида Ростиславича (1165–1167). В это время Витебский удел присоединил к себе Оршанскую волость, которая раньше подчинялась Полоцку [40, с. 64]. В 1175 г. Роман Ростиславич (1171–1176), обосновавшись в Киеве, ввел в Полоцке свое прямое правление, переместив Всеслава Васильковича в Витебск. И только Святослав Всеволодович Черниговский (1176–1194) в 1178 г. вернул Всеслава Васильковича в Полоцк [43, с. 149].

После смерти Романа Ростиславича в 1180 г. большинство полоцких князей приняли покровительство киевского князя Святослава Всеволодовича, бывшего черниговского князя. Начался период черниговского влияния на Полоцк. При этом Полоцкое княжество лишилось своего доминирующего положения в Полоцкой земле. В 1181 г. Всеслав Василькович потерял доверие полоцкого вече и был заменен на полоцком столе Борисом Давидовичем (1181–1184). После него полоцкий стол занял Володарь Василькович (1184–1216) [18, с. 154].

В конце XII в. три крупных княжества Полоцкой земли – Витебское, Друцкое и Менское, действовали самостоятельно [40, с. 65]. На территории каждого из них обращались меховые деньги [20, с. 160], после которых остались более долговечные артефакты – денежные свинцовые пломбы.

На основании опубликованных данных о местах находок древнерусских свинцовых пломб XI–XIII вв. на территории Беларуси [8; 9], а также соотнеся эти места находок с территорией раннесредневековой Полоцкой земли и входящих в ее состав княжеств-волостей [5; 35] (рисунки 1), автором была составлена таблица мест находок свинцовых пломб по удельным княжествам-волостям Полоцкой земли (таблица 1).

Меховые деньги Полоцкой земли выпускались от имени полоцкого князя [19, с. 159]. Свинцовые

пломбы, скреплявшие меховые шкурки таких ассигнаций, несли на себе властную символику соответствующего князя в определенный период времени. На этом основании, используя Каталог Гулецкого – Дорошкевича [19], можно разнести весь массив находок древнерусских свинцовых пломб по принадлежности различным полоцким князьям (таблица 2 и таблица 3). Это дает возможность проанализировать ареал распространения меховых денег каждого полоцкого князя по всей Полоцкой земле в период его княжения.

Таблица 1

Места находок древнерусских свинцовых пломб XI–XIII вв. по княжествам-волостям Полоцкой земли

Места находок	Количество пломб	Литературные источники
Полоцкое княжество-волость	204	[3], [4], [7], [11], [18], [24], [25], [26], [27], [32], [33], [34], [39], [40], [46]
Витебская волость	61	[7], [8], [11], [12], [18], [26], [27], [38], [44], [45]
Оршанская волость	132	[7], [8], [11], [18]
Витебское княжество	193	
Друцкая волость	1 763	[1], [7], [8], [11], [16], [17], [18], [21], [22], [23], [26], [27], [39]
Борисовская волость	19	[11], [47]
Друцкое княжество	1 782	
Минская волость	252	[6], [7], [11], [13], [18], [21], [26], [27], [28], [30], [36], [41], [47]
Логойская волость	383	[6], [7], [8], [11], [18]
Новогрудская волость	31	[7], [20]
Минское княжество	666	
Всего по Полоцкой земле	2 845	

Примечание. Разработка автора на основе литературных источников (столбец 3).

Таблица 2

Распределение находок древнерусских свинцовых пломб XI–XIII вв. по эмитентам и по княжествам-волостям Полоцкой земли

Эмитенты	Время правления	№ в Каталоге	Количество, шт.		Количество, шт.		Количество, шт.		Количество, шт.		Количество, шт.	
			шт.	%	шт.	%	шт.	%	шт.	%	шт.	%
1	2	3	4	5	6	7	8	9	10	11	12	13
			Полоцкая земля		Полоцкое княжество		Витебское княжество		Друцкое княжество		Менское княжество	
Всеслав Брячиславич	1044–1101	35–38	79	2,77	11	5,39	12	6,21	36	2,02	20	3
Борис Всеславич	1101–1128	39–51	426	14,9	69	33,82	32	16,58	98	5,5	227	34,1
Рогволод Борисович	1128–1129 1146–1151 1158–1162	54 58–62	555	19,5	24	11,76	20	10,36	464	26	47	7,06
Василько Святославич	1132–1146	52–53	124	4,36	9	4,41	11	5,69	78	4,38	26	3,9
Ростислав Глебович	1151–1158	55–57	193	6,78	20	9,80	15	7,77	131	7,35	27	4,05

Окончание таблицы 2

Эмитенты	Время правления	№ в Каталоге	Количество, шт.	%	Количество, шт.	%	Количество, шт.	%	Количество, шт.	%	Количество, шт.	%
1	2	3	4	5	6	7	8	9	10	11	12	13
Всеслав Василькович	1162–1184	63	189	6,64	1	0,49	3	1,55	185	10,4		
Смоленские сюзерены Полоцка												
Ростислав Мстиславич	1164–1167	64	72	2,53	1	0,49	4	2,07	65	3,65	2	0,3
Роман Ростиславич	1167–1180	65	78	2,74	3	1,47			72	4,04	3	0,45
Черниговские сюзерены Полоцка												
Ярослав Всеволодович	1180–1186	66	28	0,98			1	0,51	2	0,11	25	3,75
Володарь Василькович	1184–1216	67–68	173	6,08	3	1,47	1	0,51	148	8,31	21	3,15
Без атрибуции	Сер. XII в. – нач. XIII в.	69	51	1,79			2	1,03	49	2,75		
Иноземные типы												
Киевское княжество												
Изяслав Ярославич	1054–1073	2–3	3	0,11					2	0,11	1	0,15
Всеволод Ярославич	1078–1093	5, 16	7	0,25			4	2,07	2	0,11	1	0,15
Святополк Изяславич	1093–1113	6–8 29–32	23	0,81	2	0,98	4	2,07	8	0,45	9	1,35
Владимир Всеволодович	1113–1125	9	9	0,32					6	0,38	3	0,45
Мстислав Владимирович	1125–1132	10	9	0,32			2	1,03	3	0,17	4	0,61
Ярополк Владимирович	1132–1139	11	9	0,32			1	0,51	4	0,22	4	0,61
Черниговская земля												
Святослав Ярославич	1054–1073	12–15, 25	35	1,23	2	0,98	2	1,03	26	1,46	5	0,75
Давид Святославич	1097–1123	18–20	37	1,3	3	1,47	7	3,62	12	0,67	15	2,25
Владимир Давидович	1139–1151	19	23	0,81	2	0,98	1	0,51	15	0,82	5	0,75
Ярослав Святославич	1123–1127	21–23	5	0,18			3	1,55	2	0,11		
Святослав Ольгович	1157–1164	24	10	0,35			2	1,03	1	0,06	7	1,05
Волынская земля												
Ярополк Изяславич	1078–1086	26, 28	4	0,14			4	2,07				
Андрей Владимирович	1119–1135	27	4	0,14			1	0,51	1	0,06	2	0,3
Суздальская земля												
Юрий Владимирович	До 1149	33	1	0,04					1	0,06		
Василько Юрьевич	1149–1151	34	3	0,11	1	0,49			2	0,11		
Неатрибутированные Заготовки			505	17,8	45	22,05	61	31,60	263	14,8	136	20,4
			125	4,39	6	2,94			90	5,05	29	4,35
Неопределенные			65	2,28	2	0,98			16	0,9	47	7,06
Итого			2 845	100	204	100	193	100	1 782	100	666	100

Примечание. Разработка автора на основе литературных источников таблицы 1.

Таблица 3

**Распределение находок древнерусских свинцовых пломб XI–XIII вв.
по эмитентам и по волостям удельных княжеств Полоцкой земли**

Эмитенты	Время правления	Количество, шт.	%	Количество, шт.	%	Количество, шт.	%	Количество, шт.	%	Количество, шт.	%	Количество, шт.	%	Количество, шт.	%
1	2	3	4	5	6	7	8	9	10	11	12	13	14	15	16
		Витебская волость		Оршанская волость		Друцкая волость		Борисовская волость		Менская волость		Логойская волость		Новогрудская волость	
Всеслав Брячиславич	1044–1101	3	4,91	9	6,82	34	1,92	2	10,5	6	2,38	10	2,61	4	12,9
Борис Всеславич	1101–1128	12	19,6	20	15,1	93	5,27	5	26,3	42	16,6	181	47,2	4	12,9
Рогволод Борисович	1128–1129 1146–1151 1158–1162	5	8,19	15	11,3	462	26,2	2	10,5	25	9,92	15	3,91	7	22,5
Василько Святославич	1132–1146	4	6,55	7	5,3	77	4,36	1	5,26	5	1,98	20	5,22	1	3,22
Ростислав Глебович	1151–1158	1	1,63	14	10,6	130	7,37	1	5,26	16	6,34	5	1,30	6	19,3
Всеслав Василькович	1162–1184			3	2,27	185	10,4								
Смоленские сюзерены Полоцка															
Ростислав Мстиславич	1164–1167	2	3,27	2	1,51	65	3,68			1	0,39	1	0,26		
Роман Ростиславич	1167–1180					72	4,08			3	1,19				
Черниговские сюзерены Полоцка															
Ярослав Всеволодович	1180–1186			1	0,76	1	0,05	1	5,26	2	0,79	23	6,00		
Володарь Василькович	1184–1216	1	1,63			148	8,39			21	8,33				
Без атрибуции	Сер. XII в. – нач. XIII в.			2	1,51	49	2,77								
Иноземные типы															
Киевское княжество															
Изяслав Ярославич	1054–1073					2	0,11			1	0,39				
Всеволод Ярославич	1078–1093	1	1,63	3	2,27	2	0,11			1	0,39				
Святополк Изяславич	1093–1113			4	3,03	7	0,39	1	5,26	3	1,19	6	1,56		
Владимир Всеволодович	1113–1125					5	0,28	1	5,26	1	0,39	1	0,26	1	3,22
Мстислав Владимирович	1125–1132			2	1,51	3	0,17			1	0,39	1	0,26	2	6,45
Ярополк Владимирович	1132–1139			1	0,76	4	0,22					4	1,04		
Черниговская земля															
Святослав Ярославич	1054–1073			2	1,51	26	1,47			1	0,39	4	1,04		
Давид Святославич	1097–1123	3	4,91	4	3,03	12	0,68			4	1,58	11	2,87		
Владимир Давидович	1139–1151			1	0,76	15	0,85					5	1,30		
Ярослав Святославич	1123–1127			3	2,27	2	0,11								
Святослав Ольгович	1157–1164			2	1,51	1	0,05			1	0,39	6	1,56		

Окончание таблицы 3

Эмитенты	Время правления	Количество, шт.	%	Количество, шт.	%	Количество, шт.	%	Количество, шт.	%	Количество, шт.	%	Количество, шт.	%	Количество, шт.	%
1	2	3	4	5	6	7	8	9	10	11	12	13	14	15	16
Волынская земля															
Ярополк Изяславич	1078–1086	2	3,27	2	1,51										
Андрей Владимирович	1119–1135			1	0,76	1	0,05					2	0,52		
Суздальская земля															
Юрий Владимирович	До 1149					1	0,05								
Василько Юрьевич	1149–1151					2	0,11								
Неатрибутированные		27	44,2	34	25,7	258	14,6	5	26,3	103	40,8	28	7,31	5	16,1
Заготовки						90	5,10			5	1,98	23	6,00	1	3,22
Неопределенные						16	0,90			10	3,96	37	9,66		
Итого		61	100	132	100	1 763	100	19	100	252	100	383	100	31	100

Примечание. Разработка автора на основе литературных источников таблицы 1.

На данный момент на территории Полоцкой земли найдено 2 845 шт. древнерусских свинцовых пломб (таблица 1). Наибольшее количество (1 763 шт.) – в Друцком удельном княжестве. Это обусловлено, вероятнее всего, сохранением территории древнего княжеского центра Друцка и его окрестностей, а также активностью местных краеведов-любителей. Достаточно много свинцовых пломб (383 шт.) обнаружены на территории Логойского удельного княжества, что обусловлено теми же причинами. В остальных удельных княжествах обнаружено по несколько сотен пломб (таблица 1).

Полоцкому князю Всеславу Брячиславичу (1044–1101) из всего массива пломб (2 845) принадлежит 79 шт. (2,8%). По всей Полоцкой земле они распределены равномерно в пределах 2–6% от общего количества пломб в каждом княжестве (таблица 2). Очевидно, что в это время Полоцкая земля представляла собой единое государство.

К Борису Всеславичу (1101–1128) отнесено 426 экземпляров пломб (14,9%). Причем в Полоцком княжестве пломбы Бориса Всеславича составляют одну треть от общего количества (69 шт., или 33,8%), в Витебском княжестве – 32 шт., из них 20 шт. в Оршанской волости, которая в период княжения Бориса Всеславича входила в Полоцкое княжество, в Друцком княжестве – 98 шт., а в Менском княжестве – 227 шт. В основном их обнаружили в Логожеской волости (181 шт., или 47,2%) (таблица 2 и 3). Очевидно, Логожеская волость после захвата Менской волости Мономаховичами в 1118 г. отошла к Полоцкому

княжеству, под управление полоцкого князя Бориса Всеславича [2, с. 236].

Пломбы Бориса Всеславича отличаются большим количеством выпуска – 426 шт. за 27 лет правления (15,7 шт. в год), большим разнообразием (18 видов) и местами выпуска (5) [19] (таблица 4).

При анализе пломб Бориса Всеславича была выявлена еще одна их разновидность с изображением св. князя Бориса на аверсе и буквой Д на реверсе (рисунок 2).

Рисунок 2



Пломбы с изображением св. князя Бориса на аверсе и буквой Д на реверсе

Источники: [27, рис. 25, с. 331]; [40, фото 3–2].

Таблица 4

Находки пломб Бориса Всеславича в удельных княжествах Полоцкой земли

Центры выпуска пломб	Разновидность, № Каталога	Изображение реверса	Места находок/количество, шт.							
			1	2	3	4	5	6	7	8
			Полоцкое княжество	Витебское княжество	Оршанская волость	Друцкое княжество	Менское княжество	Логожеское княжество	Итого	
Полоцк	39	Патриарший процветший крест	2		1	6	2	15	26	
	42	Концентр. окружность	2			5	1	2	10	
	43	Княжеский знак трезубец	30	2	2	13	15	19	81	
	45	Легенда ГН ПО МОЗН	1		3	3		4	11	
	46-1	Буква Д	3						3	
Итого			38	2	6	27	18	40	131	
Менск	40	Процветший крест	26	7	9	50	19	93	204	
Новогрудок	41	Легенда НОЪ ГРОДЪ	2			4		4	10	
Друцк	44	Буква Б	1	1		3	5	15	25	
	46	Буквы ЛГ			1	2	3	6	12	
Логожеск	47	Богоматерь Знамение	1			3		19	23	
	48-51		1	2	4	9	1	4	21	
Подражания	48-51		1	2	4	9	1	4	21	
Всего			69	12	20	98	46	181	426	

Примечание. Разработка автора.

Рисунок 3



Пломба с изображением св. Василия Кесарийского на аверсе и буквой N на реверсе

Источник: [8, с. 105–152, № 3А–10].

Больше всего пломб принадлежит Рогволоду Борисовичу – 555 шт. По мнению Загоруйского [29, с. 10], Рогволод Борисович занимал полоцкий стол три раза – в 1128–1129 гг., 1146–1151 гг. и в 1158–1162 гг. Абсолютное большинство пломб – 464 экз. обнаружено в Друцком княже-

стве, родовой отчине Рогволода Борисовича. В Каталоге Гулецкого – Дорошкевича [19] ему отнесены пломбы двух разновидностей – с погрудным изображением св. Василия Кесарийского на аверсе и трезубцем прямоугольной формы с отогнутыми наружу крайними зубцами и перекрестьем на центральной ножке (так называемый полоцкий княжеский знак [19, с. 221]) на реверсе (№ 54 Каталога) и с полоцким княжеским знаком – буквой И (N) (№ 58–60 Каталога), а также подражания с трезубцеподобным знаком – буквой И (N) (№ 58–60 Каталога).

Имеется новая разновидность пломб Рогволода Борисовича – погрудное изображение св. Василия Кесарийского на аверсе и буква И (N) на реверсе (рисунок 3) [7; 8]. Таких пломб обнаружено 11 экземпляров.

Из всего массива пломб (555 шт.) привлекает внимание небольшое количество пломб Рогволода Борисовича первой разновидности (№ 54

Каталога), всего 58 шт. С учетом новой разновидности (рисунок 3) можно предположить, что пломбы первой разновидности выпускались в период первого княжения Рогволода Борисовича в Полоцке в 1128–1129 гг. Иконографически они повторяют пломбы его отца Бориса Всеславича (№ 43С Каталога). Происходит только замена изображения святого покровителя.

Во второй период княжения Рогволода Борисовича в Полоцке в 1146–1151 гг. доминирующим изображением на пломбах становится буква И (N) (№ 60 Каталога). Вероятно, это дань признательности своему тестю Изяславу Мстиславичу, в 1146 г. ставшему киевским князем и повлиявшему на занятие Рогволодом Борисовичем полоцкого стола [40, с. 64]. На первых пломбах второго княжения Рогволод Борисович заменил полоцкий княжеский знак на буквы И (N) (рисунок 3), но затем стал размещать его вместо изображения св. Василия Кесарийского (№ 60 Каталога). В это время на его пломбах полоцкий княжеский знак исполняется со всеми персонализированными признаками – прямоугольной формы с перекрестьем на центральном зубце и расходящимися боковыми зубцами (№ 60 Каталога), поэтому более вероятно указанные пломбы можно отнести ко второму периоду княжения Рогволода Борисовича в Полоцке.

Тогда пломбы, выполненные несколько упрощенно и в более небрежной манере (№ 58, 59 Каталога), что характерно для более поздних пломб, можно отнести к третьему княжению Рогволода Борисовича в 1158–1162 гг.

Пломбы с полоцким княжеским знаком, который выполнен стилизованно до трезубцеподобного княжеского знака (№ 61, 62 Каталога), потерявшим свои персонализируемые признаки и напоминавшим некий первообраз [18, с. 158], должны быть отнесены Рогволоду Борисовичу, княжившему в Друцке в 1162–1167 гг. Друцкое княжество в этот период достаточно отделилось от Полоцка, чтобы позволить себе собственную эмиссию меховых денег [22]. Приведенные выше доводы наглядно иллюстрирует таблица 5.

Полоцкий князь Василько Святославич (1132–1146) выпускал пломбы с погрудным изображением св. Василия Кесарийского на аверсе и буквой Д на реверсе (№ 52, 53 Каталога). Согласно таблице 2, имеется равномерное, примерно по 4%, распределение находок пломб этого князя по основным княжествам Полоцкой земли. Видно, что в отсутствие других полоцких князей и под покровительством киевского князя Ярополка Владимировича (о чем свидетельствует буква Д на реверсе пломб обоих князей [18, с. 148]) Полоцкая земля сохраняла единство и подчинение старшему полоцкому столу.

Таблица 5

Находки разновидностей пломб Рогволода Борисовича в удельных княжествах Полоцкой земли с учетом мест выпуска

Центры выпуска пломб	Разновидность, № Каталога	Изображение аверса\реверса	Места находок/количество, шт.							
			1	2	3	4	5	6	7	8
			Полоцкое княжество	Витебское княжество	Оршанская волость	Друцкое княжество	Менское княжество	Логожское княжество	Итого	
Полоцк 1128–1129	54	Св. Василий Кесарий/полоцкий княжеский знак	3	2	2	45	3	3	58	
Полоцк 1146–1151		Св. Василий Кесарий/И(N)	2	1		4		4	11	
Полоцк 1146–1151	60А, 60В	Полоцкий княжеский знак/И(N)	5	1	2	150	8	1	164	
Полоцк 1158–1162	58, 59	Полоцкий княжеский знак/И(N)	8	1	2	119	11	4	142	
Друцк 1162–1171	61-62	Трезубцеподобный знак/И(N)	6		9	146	10	3	180	
Всего			24	5	15	464	32	15	555	

Примечание. Разработка автора.

В 1151 г. Ростислав Глебович (1151–1158) при покровительстве Святослава Ольговича (1106–1164) замещает Рогволода Борисовича на полоцком столе. Ему принадлежат пломбы сфрагистического типа «Святой/Княжеский знак», которого в это время придерживались черниговские Ольговичи [18, с. 151], с изображением св. Георгия Победоносца на аверсе и полоцким княжеским знаком на реверсе (№ 55–57 Каталога). Его правление продлилось 7 лет, до 1158 г., и отмечается равномерным, примерно по 7%, распределением находок по основным княжествам Полоцкой земли (таблицы 2 и 3).

После «самовольно-вынужденного» ухода Рогволода Борисовича с полоцкого княжения в 1162 г. [18, с. 161] освободившийся полоцкий стол занимает Всеслав Василькович (1162–1184). Изображение княжеского знака на его пломбах представляет собой модифицированный полоцкий княжеский знак с повернутой вверх на 180 градусов левой ножкой на аверсе и буквой И на реверсе (№ 63 Каталога). Удивительно, но все они (185 из 189 экз.) найдены в Друцком княжестве (таблицы 2 и 3). Полоцкая земля в это время как единое государство существовала номинально, что и отражает факт распространения находок денежных пломб Всеслава Васильковича.

Аналогичная картина наблюдается с находками пломб смоленских князей Ростислава Мстиславича (1164–1167) и Романа Ростиславича (1167–1180), сюзеренов Полоцкой земли в этот период. Их пломбы имеют княжеский знак колоколовидной формы с отрогом слева (№ 64 Каталога) или справа (№ 65 Каталога) и букву Д [18, с. 163]. Находки таких пломб сосредоточены в основном в Друцком княжестве – 3 и 4% соответственно, а в других княжествах значительно меньше (таблицы 2 и 3).

Чтобы освободить Друцкое княжество от смоленской опеки новому покровителю полоцких князей черниговскому князю Ярославу Всеволодовичу (1180–1186) в 1181 г. пришлось организовывать коалиционный поход полоцких удельных князей на Друцк. Это подчеркивает степень их доверия новому сюзерену. Полоцкие пломбы Ярослава Всеволодовича имеют модифицированный полоцкий княжеский знак с поворотом левого зубца на 90 градусов к центру и букву Д (№ 66 Каталога). Найдены они в основном в Логожеском княжестве (23 шт. из 28) (таблица 3).

В 1184 г. на полоцком столе Всеслава Васильковича сменил его брат Володарь Василькович (1184–1216) [29, с. 15; 15, с. 292]. Пломбы Володаря Васильковича имеют две разновидности: строчную надпись в несколько строк ВО-ЛОДА-РА различной степени воспроизведения на аверсе и букву «ять» Ъ на реверсе (№ 67 Каталога) и строчную надпись в несколько строк ...НПЬ...

УО...Н ... на аверсе и букву Ъ на реверсе (№ 68 Каталога) [18, с. 163]. Обнаружены такие пломбы в основном в Друцком княжестве (85,1%). В Менском княжестве (12,1%) – только в окрестности крепости Лоск [21]. В Полоцком княжестве обнаружено 3 экз. таких пломб, в Витебском – 1 экз.

Имеется значительное количество пломб, обнаруженных только в Друцком княжестве, с изображением полоцкого княжеского знака на аверсе и креста в круге на реверсе, отнесенных в Каталоге к пломбам Полоцкой земли (№ 69 Каталога). Можно предположить, что такие пломбы принадлежат друцкому князю Рогволоду Борисовичу, так как княжеский знак на аверсе таких пломб идентичен полоцкому княжескому знаку на его пломбах 1146–1151 гг. (№ 60 Каталога), а их находки сосредоточены исключительно в Друцком княжестве (49 шт. из 51) (таблица 3).

На территории Полоцкой земли также найдены пломбы иноземных князей, киевский князь Изяслав Ярославич (1054–1073) в 1067 г. организовал «битву на Немизе», вероломно захватил Всеслава Брячиславича под Оршей и временно подчинил себе Полоцк [14, с. 55]. Небольшое количество его пломб (№ 3 Каталога) – 3 шт. (0,11%), было обнаружено в Друцком и Менском княжествах (таблица 2). Помогал Изяславу в «битве на Немизе» его брат Всеволод Ярославич (1078–1093). Его пломбы (№ 5, 16 Каталога) в количестве 7 шт. (0,25%) были обнаружены не только в Друцком и Менском княжествах, но еще и в Оршанской волости (таблица 3). Его сын Святополк Изяславич (1093–1113) в это время почти три года занимал полоцкий стол [14, с. 82], что отразилось в находках его пломб (№ 6–8, 29–32 Каталога) в количестве 23 шт. (0,81%) (таблица 2). Ареал их распространения – почти равномерный по территории всей Полоцкой земли (таблица 3).

Владимир Всеволодович Мономах (1053–1125) неоднократно ходил с войной на Всеслава Брячиславича, а потом на его сына Глеба Всеславича Менского [43, с. 76]. Его пломбы (№ 9 Каталога) в количестве 9 шт. (0,32%) (таблица 2) обнаружены на юго-западе Полоцкой земли в Друцком, Менском княжествах, Борисовской и Логожеской волостях и около Новогрудка (таблица 3).

Активно, с помощью военной силы, вмешивался в полоцкие дела его сын Мстислав Владимирович (1076–1132) [43, с. 77]. Он пленил в 1118 г. Глеба Всеславича Менского, присоединил Менское княжество к Туровскому, после смерти Бориса Всеславича в 1128 г., подступая с войсками к Полоцку, добился смещения с полоцкого стола Давида Всеславича и передачи его молодому Рогволоду Борисовичу [29, с. 8–10]. Он же арестовал почти всех полоцких князей и отправил в ссылку в

Византию. Его пломбы в количестве 9 шт. (0,32%) (№ 10 Каталога) были найдены в Оршанской волости, Друцком и Менском княжествах, Логожеской волости и в окрестности Новогрудка (таблица 3).

Его брат Ярополк Владимирович (1132–1139), став в 1132 г. киевским князем, согласился на занятие полоцкого стола витебским князем Василько Святославичем [43, с. 96]. Полоцкий князь, осознавая свое подчиненное по отношению к Ярополку Владимировичу положение, старался не портить с ним дружеских отношений и участвовал в его военных кампаниях. Такая политика имела успех, и в 1139 г. Ярополк Владимирович разрешил изгнанным в Византию полоцким князьям вернуться на родину. Он оставил после себя 9 пломб (0,32%) (№ 11 Каталога) (таблица 2), обнаруженных в южных областях Полоцкой земли (таблица 3).

Черниговские князья, как и смоленские, на правах соседей Полоцкой земли вмешивались в ее политическую жизнь. Святослав Ярославич (1027–1076) совместно с братьями участвовал в «битве на Немизе» против Всеслава Брячиславича и проводил по отношению к нему жесткую политику [14, с. 55]. Однако находки большинства его пломб (№ 12–15, 25 Каталога) в Друцком княжестве (26 шт., или 74,3%) и Логойском княжестве (4 шт., или 11,4%) (таблица 3) говорят также об активных торговых отношениях с ним. Тоже можно сказать и о находках пломб других черниговских князей – Ярослава Святославича (1073–1129) – 5 шт. (№ 21–23 Каталога), Давида Святославича (1097–1123) – 37 шт. (№ 18, 20 Каталога) и Владимира Давидовича (1139–1151) – 23 шт. (№ 19 Каталога) (таблица 2). Они сосредоточены в южных областях Полоцкой земли (таблица 3).

Только Святослав Ольгович (1106–1164) активно протезировал полоцким князьям – сначала Ростиславу Глебовичу (1151–1158) против Рогволода Борисовича, потом Рогволоду Борисовичу (1158–

1162) против Ростислава Глебовича [18, с. 151]. Его пломбы – 10 шт. (№ 24 Каталога) обнаружены в Оршанской волости, Друцком княжестве, Менском княжестве и Логожеской волости (таблица 3).

Находки пломб волынских князей Ярополка Изяславича (1078–1086) (№ 26, 28 Каталога) – 4 шт. и Андрея Владимировича (1119–1135) (№ 27 Каталога) – 4 шт., а также суздальских князей Юрия Владимировича Долгорукого (1149–1157, с перерывами) (№ 33 Каталога) – 1 шт. и его сына Василько Юрьевича (1149–1151) (№ 34 Каталога) – 3 шт. носят единичный характер и также сосредоточены в южных областях Полоцкой земли (таблицы 2 и 3).

Пломбы в количестве 505 шт. (или 17,8%) оказались неопределенными (таблица 2). Они имеют изображения святых, различные княжеские знаки, буквы, кресты и на данный момент не поддаются атрибуции. По технологии изготовления (пластинчатые, прямоугольные, из полосы) они могут быть отнесены к более позднему периоду бытования [19, с. 261]. Их анализ требует дополнительного исследования.

История Полоцкой земли XII в. не всегда однозначна. Самых полоцких летописей не сохранилось, а сведения летописей соседних государств о Полоцке отрывочны и противоречивы. Даже дата смерти полоцкого князя Бориса Всеславича трактуется неоднозначно: 1128 г. или 1129 г. [29, с. 9]. В этой связи исследования артефактов малой сфрагистики XII в. – денежных свинцовых пломб – представляют интерес как источник достаточно объективной информации. Выражаем надежду, что представленный материал, показывающий распределение древнерусских свинцовых пломб во времени на территории Полоцкой земли в XII в., послужит дополнительной информацией для анализа политической и хозяйственной деятельности Полоцкой земли в XII в.

Библиографический список

1. Алексеев, Л.В. Полоцкая земля в IX–XIII вв. (Очерки истории Северной Белоруссии) / Л.В. Алексеев. – М.: Наука, 1966. – 308 с.
2. Алексеев, Л.В. Полоцкая земля / Л.В. Алексеев // Древнерусские княжества X–XIII вв. – М., 1975. – С. 202–239.
3. Алфьоров, О. Пломбы дорогичинського типу: методологічні рекомендації до опису та каталогізації / О. Алфьоров // Сфрагістичний щорічник. – Київ, 2011. – Вип. 1. – С. 189–221.
4. Археалагічныя знаходкі з асабістай калекцыі С.Л. Міхайкі: каталог / укл. Н.Г. Луіна. – Віцебск, 2010. – С. 58–70.
5. Беларускія землі ў XII–XIII стст. / Гісторыя Беларусі. – Мінск, 2000. – Т. 1. – С. 175–231.
6. Богуш, А.К. Находки древнерусских свинцовых пломб XI–XII вв. на территории бывшей Логожеской волости / А.К. Богуш, Д.В. Гулецкий // Русь, Литва, Орда в памятниках нумизматики и сфрагистики: спецвыпуск «Древний Полоцк и сопредельные государства»: сб. науч. ст. – Минск, 2020. – Т. 8. – С. 88–121.
7. Богуш, А.К. Древнерусские свинцовые пломбы XI–XIV вв. по новым находкам в Беларуси / А.К. Богуш // Русь, Литва, Орда в памятниках нумизматики и сфрагистики: спецвыпуск «Древний Полоцк и сопредельные государства»: сб. науч. ст. – Минск, 2020. – Т. 8. – С. 122–187.
8. Богуш, А.К. Новые находки древнерусских свинцовых пломб XI–XIV вв. на территории Беларуси, зафиксированные в 2020–2021 гг. / А.К. Богуш // Русь, Литва, Орда в памятниках нумизматики и сфрагистики: спецвыпуск «Русь домонгольская»: сб. науч. ст. – Минск, 2022. – Т. 11. – С. 105–152.

9. Богуш, А.К. Материалы к топографии находок древнерусских свинцовых пломб на территории Беларуси / А.К. Богуш // Русь, Литва, Орда в памятниках нумизматики и сфрагистики: спецвыпуск «Русь домонгольская»: сб. науч. ст. – Минск, 2022. – Т. 11. – С. 178–198.
10. Богуш, А.К. Топография находок древнерусских свинцовых пломб на территории Беларуси / А.К. Богуш // Банкаўскі веснік. – 2022. – № 2. – С. 15–22.
11. Богуш, А.К. Старажытнарускія свінцовыя пломбы XI–XIII стст. з тэрыторыі Друцкага княства / А.К. Богуш // Русь, Літва, Арда: спецвыпуск «Заходняя Русь і Арда»: зб. навук. арт. – Вільнюс, 2024. – Т. 14. – С. 73–173 (рыхтуецца да публікацыі).
12. Бубенко, Т.С. Средневековый Витебск. Посад – Нижний Замок (X в. – первая половина XIV в.) / Т.С. Бубенко. – Витебск: Витеб. гос. ун-т, 2004. – 276 с.
13. Вайцяховіч, А.В. Новыя даследаванні археалагічнага комплексу на р. Менка / А.В. Вайцяховіч, М.А. Плавінскі // Матэрыялы па археалогіі Беларусі. – 2013. – Вып. 24. – С. 329–333.
14. Велько, А.В. Князь полоцкий Всеслав по прозвищу Чародей / А.В. Велько. – Минск, 2017. – 128 с.
15. Войтович, Л. Княжа доба: портреты эліты / Л. Войтович. – Біла Цэрква, 2006. – 782 с.
16. Гулецкий, Д.В. Находки средневековых свинцовых пломб близ летописного Друцка / Д.В. Гулецкий // Русь, Литва, Орда в памятниках нумизматики и сфрагистики: сб. науч. ст. – Т. 2. – М.: Изд-во «Патриот», 2016. – С. 10–24.
17. Гулецкий, Д.В. Второй Друцкий комплекс свинцовых пломб / Д.В. Гулецкий // Русь, Литва, Орда в памятниках нумизматики и сфрагистики: спецвыпуск «Русь домонгольская»: сб. науч. ст. – Минск, 2017. – Т. 3. – С. 143–156.
18. Гулецкий, Д.В. Денежные пломбы полоцких князей XI–XII веков / Д.В. Гулецкий, Н.А. Дорошкевич // Русь, Литва, Орда в памятниках нумизматики и сфрагистики: сб. науч. ст. – Минск, 2018. – Т. 5. – С. 125–181.
19. Гулецкий, Д.В. Меховые деньги Древней Руси XI–XIII вв. / Д.В. Гулецкий, Н.А. Дорошкевич. – Минск, 2018. – 280 с.
20. Гулецкий, Д.В. О находках древнерусских свинцовых пломб XI–XIII вв. на юго-западе Полоцкой земли и в пределах Туровской земли / Д.В. Гулецкий, А.К. Богуш // Русь, Литва, Орда в памятниках нумизматики и сфрагистики: сб. науч. ст. – Тула, 2019. – Т. 7. – С. 144–154.
21. Гулецькі, Д.У. Уводзіны ў «малую сфрагістыку» Полацкага княства другое паловы XII стагоддзя / Д.У. Гулецькі, А.К. Богуш, А.В. Кабак // *Rus Lithuania Horde. Journal of numismatics and sigillography*. – 2022. – Vol. 10. – P. 32–82.
22. Гулецкий, Д.В. Новые данные о существовании денежного двора XII в. в Друцке / Д.В. Гулецкий // Русь, Литва, Орда в памятниках нумизматики и сфрагистики: спецвыпуск «Русь домонгольская»: сб. науч. ст. – Минск, 2023. – Т. 13. – С. 70–80.
23. Друцк: древнейшие города Беларуси. Друцк и Друцкая волость (княжество) в IX–XII вв., летопись древних слоев, князья Друцкие и их владения в XIII–XVIII вв., ремесло, промыслы, торговля (по данным археологии, нумизматики, письменным источникам), памятники архитектуры и объекты туризма / О.Н. Левко [и др.]; редкол. А.А. Коваленя (гл. ред.) [и др.]; науч. ред. О.Н. Левко; Нац. акад. наук Беларуси, Ин-т истории. – Минск, Беларуская навука, 2014. – 619 с.
24. Дук, Д.У. Археалагічныя комплексы пасада ў Полацка IX–XVIII стст. (па выніках раскопак 2004–2012 гг.) / Д.У. Дук. – Наваполацк: Полацк. дзярж. ун-т, 2014. – 254 с.
25. Жуков, И.А. Вислые печати Полоцкого князя Брачислава и его сыновей Бориса и Глеба / И.А. Жуков // Нумизматика и фалеристика. – 2013. – № 4 (68). – С. 18–21.
26. Жуков, И.А. Об атрибуции вислых печатей Полоцкого княжества XI–XII веков / И.А. Жуков // Русь, Литва, Орда в памятниках нумизматики и сфрагистики: сб. науч. ст. – М., 2016. – Т. 2. – С. 25–45.
27. Жуков, И.А. Меховые и кожаные деньги Киевской Руси / И.А. Жуков // Эпоха викингов в Восточной Европе в памятниках нумизматики VIII–XI вв.: материалы докладов и сообщений III Междунар. нумизмат. конф., Санкт-Петербург, Старая Ладога, 22–24 апреля 2016 г. – СПб., 2016. – С. 321–349.
28. Загорюльский, Э.М. Возникновение Минска / Э.М. Загорюльский. – Минск, 1982. – 358 с.
29. Загорюльский, Э.М. Генеалогия полоцких князей Изяславичей / Э.М. Загорюльский. – Минск, 1994. – 30 с.
30. Заяц, Ю.А. Минск: по следам истории / Ю.А. Заяц // Матэрыялы па археалогіі Беларусі. – 2013. – Вып. 24. – С. 34–37.
31. Ипатьевская летопись, Т2/ ПСРЛ, Т II. Издание 1-е. – СПб., 1843. – 392 с.
32. Калбеко, Л.Г. Предметы древнерусской сфрагистики из раскопок на территории Полоцка в 2012–2017 гг. (Из фондов национального Полоцкого историко-культурного музея-заповедника) / Л.Г. Калбеко // Новгород и Новгородская земля. История и археология: материалы XXXIII науч. конф. – Вып. 23. – Великий Новгород, 2020. – С. 165–168.
33. Клімаў, М.В. Археалагічны комплекс Лучна-1 у акрузе Полацка (XI–XVI стст.) / М.В. Клімаў. – Минск: Беларуская навука, 2019. – 567 с.
34. Клімаў, М.В. Новыя матэрыялы з паселішчаў Полацкага Падзвіння (па выніках археалагічных даследаванняў 2013 г.) / М.В. Клімаў // Матэрыялы па археалогіі Беларусі. – 2015. – Вып. 26. – С. 237–245.
35. Княствы на тэрыторыі Беларусі. XI–XII стст. [Карты]: Вялікі гістарычны атлас Беларусі. – Минск: Белкартаграфія, 2020. – Т. I. – С. 42.
36. Кошман, В.І. Глеб Усяслававіч Менскі ў святле гістарычных і археалагічных крыніц / В.І. Кошман // Матэрыялы па археалогіі Беларусі. – 2012. – Вып. 23. – С. 16–22.
37. Левко, О.Н. Друцк и Друцкая волость (Историко-археологическая реконструкция) / О.Н. Левко // Древнему Друцку 1000 лет: науч.-практ. конф. – Витебск, 2001. – С. 5–17.
38. Левко, О.Н. Витебск: древнейшие города Беларуси / О.Н. Левко – Минск: Беларуская навука, 2010. – 334 с.
39. Левко, О.Н. Археологические исследования Друцка в 2008–2009 гг. / О.Н. Левко, А.В. Войтехович, П.М. Кенко // Матэрыялы па археалогіі Беларусі. – 2011. – Вып. 21. – С. 122–153.
40. Левко, О.Н. Полоцк и объединительные процессы XI–XIII вв. / О.Н. Левко // Полоцк: Древнейшие города Беларуси. Полоцк и Полоцкое княжество (земля) в IX–XIII вв.; О.Н. Левко [и др.]; Нац. акад. наук Беларуси, Ин-т истории. – Минск: Беларуская навука, 2012. – С. 59–66.
41. Минское замчище: материалы исследований северо-восточной части в 2008 г. (участок I, раскопы 1 и 2) / А.М. Медведев [и др.] // Материалы по археологии Беларуси. – 2011. – Вып. 22.
42. Черемин, А.А. Туровское княжество (IX–XIV века) / А.А. Черемин. – Минск: Полиграфкомбинат им. Я. Коласа, 2012. – 208 с.
43. Черемин, А.А. Полоцкое княжество (IX–XIV века) / А.А. Черемин. – Минск; Белорусский дом печати, 2013. – 272 с.
44. Шарковская, Н.Ю. Свинцовые пломбы из русла р. Витьба и р. Западная Двина как источник изучения торговых связей Витебска (по материалам последних поступлений УК «ВОКМ») / Н.Ю. Шарковская // Полацк у гісторыі культуры Еўропы: матэрыялы Міжнар. навук. канф., Полацк, 22–23 мая 2012 г. / Нац. акад. навук Беларусі, Ин-т гісторыі, Полацкі дзярж. ун-т; рэдкал.: А.А. Каваленя [і інш.]; навук. рэд., уклад. В.М. Ляўко. – Минск: Беларуская навука, 2012. – С. 456–482.
45. Штыхов, Г.В. Древнейшие города Белоруссии / Г.В. Штыхов, П.Ф. Лысенко. – Минск: Наука и техника, 1966. – 84 с.
46. Штыхов, Г.В. Древний Полоцк IX–XIII вв. / Г.В. Штыхов. – Минск: Наука и техника, 1975. – 136 с.
47. Koshman, V. Small lead seals excavated at medieval Minsk and its hinterland: archaeological finds in context / V. Koshman, M. Pavlinski // *The Sphinx of Slavic sigillography – small lead seals of «Drohiczyn type» from Czermno in their East European context*; A. Musin, M. Woloszyn (eds.), T 6:1. – Krakow – Leipzig – Rzeszow – Saint Petersburg – Warszawa, 2019. – P. 999–1024.

Old Russian Lead Seals of the Polotsk Land of the XI–XII Centuries

Anatoli BOHUSH, Member of Belarusian Numismatic Society, Candidate of Physical and Mathematical Sciences, Republic of Belarus, Minsk, e-mail: akb195024@gmail.com

Abstract. Research of artifacts of small sphragistics of the XII century – monetary lead seals – are of interest as a source of sufficient objective information about the history of the Polotsk land of the XII century. Based on published data on the locations of finds of Old Russian lead seals of the XI–XII centuries on the territory of Belarus, a table of finds was compiled with a breakdown by

the appanage principalities – volosts of the Polotsk land of various dukes being issuers. Based on the Catalog of Guletsky and Doroshkevich, the author of the article classified the entire array of finds of Old Russian lead seals according to their belonging to various dukes of Polotsk and analyzed the distribution area of fur money of each duke during the period of his reign.