

Введение в «малую сфрагистику» Полоцкого княжества второй половины XII в.

Дмитрий ГУЛЕЦКИЙ



ОО «Белорусское нумизматическое общество», Республика Беларусь, г. Минск, e-mail: 6947504@gmail.com

Анатолий БОГУШ



ОО «Белорусское нумизматическое общество», Республика Беларусь, г. Минск, e-mail: akb195024@gmail.com

Изучение двух чрезвычайно интересных комплексов древнерусских свинцовых пломб позволило авторам статьи сделать некоторые выводы об этапах развития «малой сфрагистики» Полоцкого княжества второй половины XII в.

Обращение свинцовых пломб в первое столетие своего бытования в общих чертах уже получило характеристику как в работах авторов данной статьи, так и в статьях И.А. Жукова [7]. Большое

количество сфрагистических типов было атрибутировано, стали понятными базовые принципы их появления. Однако этого нельзя сказать про вторую половину XII в. и следующий, XIII в. Количество сфрагистического материала, которым можно оперировать, и уровень его систематизации пока недостаточны. Тем ценнее является новая информация о находках свинцовых пломб в двух противоположных частях Полоцкой земли – в восточном Друцке и западном Лоске. Наиболее вероятная их датировка – вторая половина XII в. База наших знаний пополнилась еще почти шестьюстами экземплярами.

Друцк

Многочисленные находки пломб из Друцка уже были известны и опубликованы ранее [2; 3], но данная находка интересна тем, что большое количество памятников «малой сфрагистики» (509 экземпляров) зафиксировано на компактном участке земли размером не более 1,5 × 1,5 метра при строительных работах в пределах частной усадьбы вблизи Друцкого городища (на расстоянии около 150–200 метров от него).

Первоначально информация о столь компактном расположении пломб не вызвала у авторов статьи доверия, однако «перекрестный опрос» нескольких человек из числа местных краеведов подтвердил ее правдивость в деталях. Кроме того, сам массив памятников сфрагистики обнаружил небывалую гомогенность: в отличие от ранее описанных друцких находок пломбы комплекса имеют не только сходную патину и степень химической сохранности, но и однородный типологический состав.

Из 509 пломб комплекса только 283 экземпляра имеют в той или иной степени выразительные изображения и, таким образом, могут быть атрибутированы. 240 из этих 283 экземпляров пломб (84%), на которых различимы изображения, относятся всего лишь к четырем основным группам полоцких и смоленских пломб второй половины XII в. – с двумя вариантами полоцкого княжеского знака, с двумя близкими разновидностями колоколовидного знака Мономашичей, а также со строчной легендой, на лучших образцах которой читаемо имя **Володарь** [5]. Среди оставшихся 43 экземпляров также нет ни одного из тех, которые можно было бы датировать ранее,



Друцк. Примеры пломб первой половины XII в. с изображениями святых

Рисунок 1

чем серединой XII в. (включая даже столь распространенный тип с изображением св. князя Бориса). На *рисунке 1* представлены примеры таких пломб. Имеется еще 19 шт. аналогичных пломб. Познакомиться со всеми пломбами комплекса можно в статье [6].

226 экземпляров из общего состава находки в 509 пломб являются нечитаемыми в силу сильных повреждений рельефов изображений в результате химических и механических повреждений (*рисунок 2*). Они не подлежат типологическому и метрологическому анализу и могут принести новые сведения лишь в части исследования технологии изготовления пломб. Этот анализ сделан в отдельной статье, опубликованной А.К. Богушем [1].

Очевидно, что авторам посчастливилось столкнуться со своеобразным «сфрагистическим кладом» – крупным складом пломб и предметов, некогда ими скрепляемых, в пределах одной домово-усадьбы. Вероятно, это моментальный срез денежного обращения региона второй половины XII в. или начала XIII в., хранилище меховых ценностей в доме близ городища, которым по тем или иным причинам владельцу не удалось воспользоваться и которое не было найдено другими заинтересованными лицами вплоть до нашего времени.

Если все 509 пломб некогда скрепляли денежные связки драгидов в «ассигнационные» куны, то, учитывая сильную девальвацию последней к концу XII в. – началу XIII в. (в смоленских письменных источниках начала XIII в. куна составляет 2/5 ногаты и отождествляется с «пенязем» [4, с. 74–75]), серебряный эквивалент клада составлял почти

600 грамм серебра, или три слитка-гривны «северного веса».

Условно мы называем этот депозит Третьим Друцким комплексом (первые два опубликованы Д.В. Гулецом самостоятельно в 2016 г. и 2017 г. [2; 3]), хотя, в сущности, только эта находка представляет собой комплекс (а не сборы) в полном смысле этого слова.

Примечательно, что в таком большом комплексе отсутствуют заготовки, есть только несколько напоминающих их предметов, на которых все-таки можно рассмотреть остатки изображений. Вероятно, это просто плохо оттиснутые пломбы. Зато рядом было обнаружено серебряное кольцо весом 3,50 грамма (*рисунок 3*), в какой-то мере характеризующее имущественный статус владельца.

Таким образом, находку необходимо связывать с процессом хранения или использования опломбированных предметов, а не с процессом опломбирования. Идентичный контекст захоронения пломб характерен, среди прочего, для Лукинского-2 раскопа в Великом Новгороде [8, с. 276].

Как отмечалось выше, в основной состав комплекса входит ограниченное число типов пломб. Прежде всего, это пломбы Рогволода-Василия Борисовича (1158–1162) – 59 шт. (*рисунок 4*); пломбы Всеслава Васильковича (1162–1186) – 85 шт. (*рисунок 5*); пломбы смоленского князя Ростислава Мстиславовича (1164–1167) – 22 шт. (*рисунок 6*); пломбы смоленского князя Романа Ростиславовича (1167–1180) – 17 шт. (*рисунок 7*); пломбы Володаря Васильковича (1184–1216) (*рисунок 8*) и пломбы с буквой Ъ, не имеющие персонифицирующих признаков, – 59 шт. (*рисунок 9*), и другие пломбы комплекса – 18 шт. (*рисунок 10*).



Друцк. Примеры пломб с нечитаемыми изображениями

Рисунок 2



Кольцо, найденное вместе с пломбами в составе комплекса из Друцка

Рисунок 3

Лоск

Деревня Лоск Воложинского района Минской области имеет довольно давнюю историю. Это один из ранних северо-западных форпостов Изяславского княжества Полоцкой земли на границе с Литвой. Под именем Лощеск она впервые упоминается в 1395 г. в «Списке русских городов далеких и близких» [14], что указывает на существование там широко известного и хорошо укрепленного поселения [13]. В наше время на северо-восточной окраине деревни существует археологический памятник – Замковая Гора, или Замчище.

Согласно археологическим исследованиям, проведенным в 1987–1990 гг., поселение уже существо-



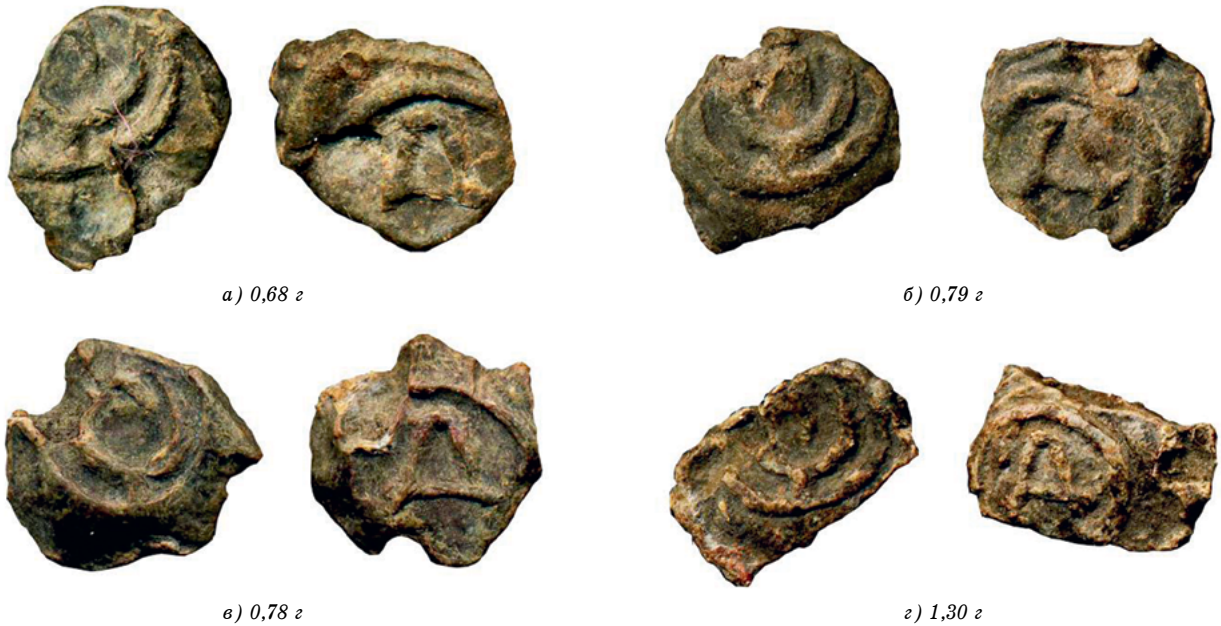
Друцк. Примеры пломб Рогволода-Василия Борисовича (1158–1162). Княжеский знак \ N

Рисунок 4



Друцк. Примеры пломб Всеслава Васильковича (1162–1186). Княжеский знак \ И

Рисунок 5



а) 0,68 г

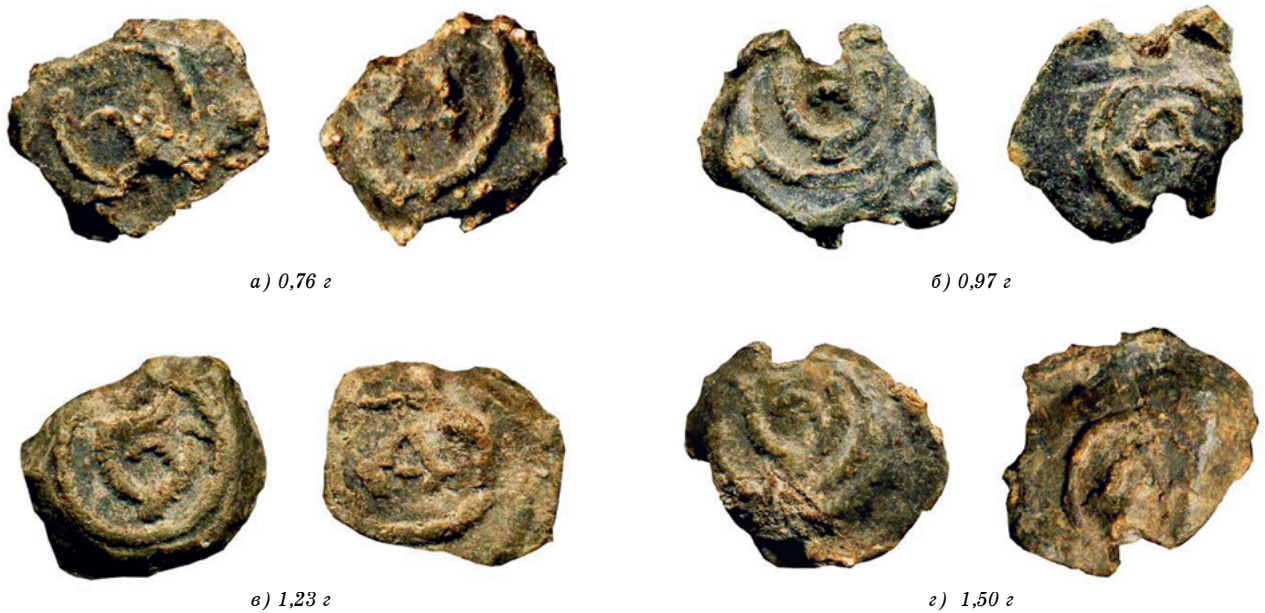
б) 0,79 г

в) 0,78 г

г) 1,30 г

Друцк. Примеры пломб Ростислава Мстиславовича (1164–1167). Княжеский знак с отрогом слева \ Д

Рисунок 6



а) 0,76 г

б) 0,97 г

в) 1,23 г

г) 1,50 г

Друцк. Примеры пломб Романа Ростиславовича (1167–1180). Княжеский знак с отрогом справа \ Д

Рисунок 7

вало в XI в. В пластах, отнесенных к раннесредневековым, были найдены фрагменты горшков (есть донные части с изображением свастики), изделия из железа, цилиндрические замки, куски керамической кафли пола, отнесенные к XI–XIII вв., больше ста фрагментов разноцветных стеклянных бус киевского и византийского производства, другие предметы. Согласно характеру археологических находок, население здесь было славянское [9; 10]. Во второй половине XIII в. Лоск вошел в состав Великого Кня-

жества Литовского. Лосский замок вместе с Кревским, что расположен в 14 км на северо-запад, обеспечивал первую линию обороны на пути к столице ВКЛ – Вильне. Десять трехъярусных боевых башен и двухъярусная башня с воротами соединялись между собой деревянными стенами-городнями [11; 12]. Вверху стены были оборудованы боевыми галереями с бойницами. Замок стоял на кольцевом валу. В центре детинца были два двухэтажных строения. Именно там в 1570 г. собственник Лоска Ян Кишка



Друцк. Примеры пломб Володаря Васильковича (1184–1216). Строчная кириллическая легенда \ Б, а также другие пломбы с буквой Б

Рисунок 8



Друцк. Примеры пломб с буквой Б, не имеющих персонифицирующих признаков

Рисунок 9



Друцк. Примеры других пломб комплекса

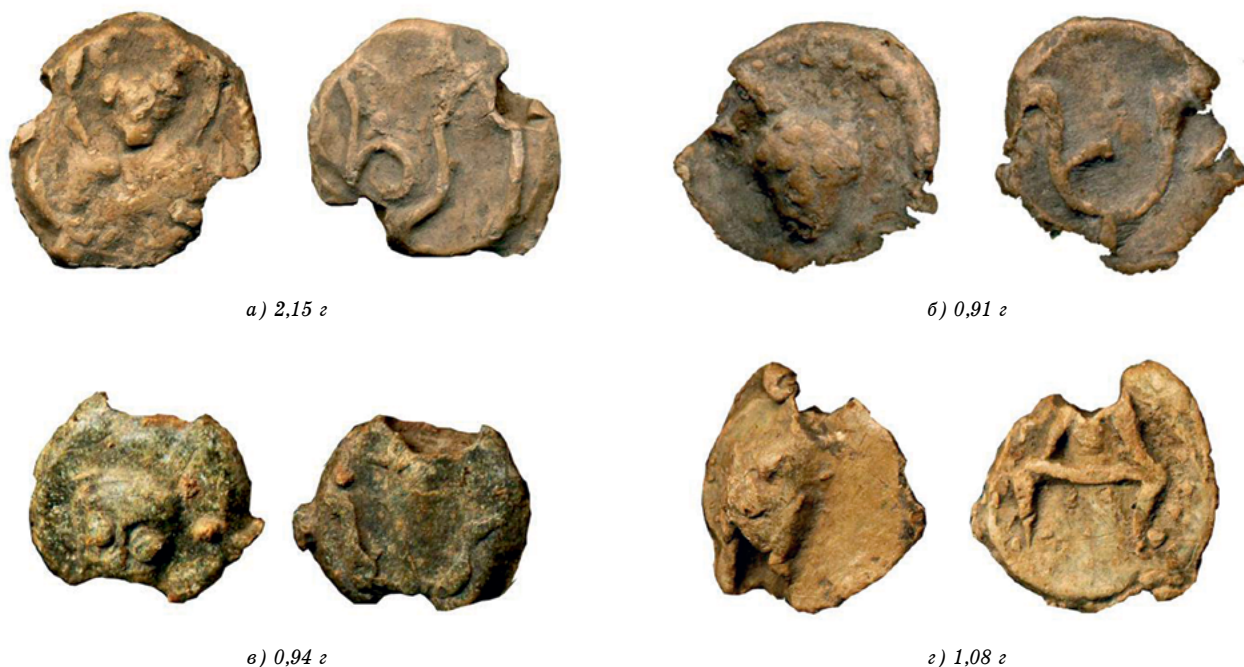
Рисунок 10

оборудовал типографию, где Симон Будный печатал реформистскую литературу и провел последние годы своей жизни. В пластах XIV–XVII вв. археологами выявлены кухонная и столовая посуда – в основном неполивные горшки и миски, гладышки и другое, фрагменты кафли, железные изделия (ножи, шпоры и другие принадлежности всадника).

В течение нескольких лет в конце 2010-х гг. в полях и околицах Замчища местными краеведами-любителями были зафиксированы находки пломб XII в., которые появлялись во время сельскохозяй-

ственных работ. Они концентрировались группами в пределах «домовых участков». Общее количество зафиксированных предметов составляет 88 шт. За помощь в подборе материалов для исследования авторы выражают благодарность минчанину Евгению Власовцу.

Состав лосских находок еще более выразительно, чем друцких, показывает на принадлежность пломб исключительно ко второй половине XII в. – началу XIII в. Есть только несколько ранних экземпляров с изображением святых (рисунок 11) и несколько



Лоск. Пломбы середины XII в. с изображениями святых

Рисунок 11



а) 1,14 г



б) 1,84 г



в) 3,65 г

Лоск. Рогволод-Василий Борисович (1158–1171).
Княжеский знак / N

Рисунок 12

пломб времени княжения Рогволода Борисовича (рисунок 12).

В данном собрании полностью отсутствуют пломбы с княжеским знаком следующего за Рогволодом князя – Всеслава Васильковича и, что выглядит вполне логичным, пломбы смоленских князей.

Определенное количество пломб составляют пломбы с именем Володаря и однотипные им (рисунок 13) – 19 шт.; пока малоизученные пломбы с буквой Ъ, не имеющие персонифицирующих признаков (рисунок 14) – 19 шт.; пломбы с неопределенными изображениями, не поддающиеся атрибуции (рисунок 15) – 39 шт.

Лоск и Друцк находятся приблизительно на расстоянии 250 км друг от друга, на одной географической ширине, оба на границе бывшей Полоцкой земли: один – на западе, другой – на востоке. Состав комплексов, представленных в данной статье, сильно перекликается между собой. В таблице приводится количественный и процентный состав атрибутированных типов пломб относительно количества пломб, что подлежат какой-нибудь атрибуции (соответственно 283 в Друцке и 68 в Лоске).

Авторы выражают надежду, что приведенные в статье сведения помогут в будущем создать более совершенную модель финансово-торговых отношений в Полоцком княжестве второй половины XII в. – начала XIII в., оценить степень его хозяйственной однородности перед эпохой расширения литовского влияния. Пока что можно сделать предварительный вывод, что денежное обращение хотя и не было полностью однородным на востоке и западе Полоцкой земли, все же имело подобную структуру в этих двух частях государства.



а) 0,92 г



б) 1,42 г



в) 1,24 г



г) 0,58 г

Лоск. Примеры пломб Володаря Васильковича (1184–1216). Строчная кириллическая легенда \ Ъ

Рисунок 13



Лоск. Примеры пломб с буквой Ъ, не имеющих персонифицирующих признаков

Рисунок 14



Лоск. Примеры пломб с неопределенными изображениями, не поддающихся атрибуции

Рисунок 15

Таблица

Предварительный сравнительный анализ представленных находок второй половины XII в. — начала XIII в. в Друцке и Лоске

Типы	Друцк	Лоск
Пломбы первой половины XII в. с изображениями святых	23 (8%)	4 (6%)
Рогволод (Василий) Борисович	59 (21%)	3 (4%)
Всеслав Василькович	85 (30%)	0 (0%)
Смоленские сюзерены Полоцка	39 (14%)	0 (0%)
Володарь Василькович и однотипные с непочитанной легендой	45 (16%)	19 (28%)
Другие пломбы с буквой Ъ	14 (5%)	19 (28%)

Бібліографічны спіс:

1. Бозуш, А.К. Новые находки древнерусских свинцовых пломб XI–XIV вв. на территории Беларуси, зафиксированные в 2020–2021 гг. / А.К. Бозуш // Русь, Литва, Орда в памятниках нумизматики и сфрагистики: сб. науч. ст. – Т. 11. – Минск, 2022 (готовится к публикации).
2. Гулецкий, Д.В. Находки средневековых свинцовых пломб близ летописного Друцка / Д.В. Гулецкий // Русь, Литва, Орда в памятниках нумизматики и сфрагистики: сб. науч. ст. – Т. 2. – М.: Изд-во «Патриот», 2016. – С. 10–24.
3. Гулецкий, Д.В. Второй Друцкий комплекс свинцовых пломб / Д.В. Гулецкий // Русь, Литва, Орда в памятниках нумизматики и сфрагистики (спецвыпуск «Русь домонгольская»): сб. науч. ст. – Т. 3. – Минск, 2017. – С. 143–156.
4. Гулецкий, Д.В. Меховые деньги Древней Руси XI–XIII вв. / Д.В. Гулецкий, Н.А. Дорошкевич. – Минск, 2018. – 280 с.
5. Гулецкий, Д.В. Денежные пломбы полоцких князей XI–XII веков / Д.В. Гулецкий, Н.А. Дорошкевич // Русь, Литва, Орда в памятниках нумизматики и сфрагистики: сб. науч. ст. – Т. 5. – Минск, 2018. – С. 125–181.
6. Гулецькі, Дз.У. Уводзіны ў «малую сфрагістыку» Полацкага княства другое паловы XII стагоддзя / Дз.У. Гулецькі, А.К. Бозуш, А.В. Кабак // *Rus Lithuania Horde. Journal of numismatics and sigillography*. – 2022. – Vol. 10. – P. 32–82.
7. Жуков И.А. Меховые и кожаные деньги Киевской Руси / И.А. Жуков // Эпоха викингов в Восточной Европе в памятниках нумизматики VIII–XI вв.: III Международная нумизматическая конференция. – Старая Ладога, 2016. – С. 321–351.
8. Олейников, О.М. Древнерусские пломбы и торгово-хозяйственные связи Новгорода с восточными районами Новгородской земли (по материалам Лукинско-2 раскопа 2012 г.) / О.М. Олейников, П.Г. Гайдук // Археология севера России: Югра – волость Новгорода Великого в XI–XV вв. Свод источников и исследований: в 2-х частях / отв. ред. В.А. Лапшин. – Сургут, 2018. – Часть I. – С. 274–303.
9. Сагановіч, Г.М. Лоск / Г.М. Сагановіч // *Археалогія і нумізматыка Беларусі: энцыклапедыя*. – Мінск: БелЭн. імя П. Броўкі, 1993. – С. 373.
10. Сагановіч, Г.М. Лоск / Г.М. Сагановіч // *Археалогія Беларусі: энцыклапедыя: у 2 т.* – Мінск: БелЭн. імя П. Броўкі, 2011. – Т. 2. – С. 24.
11. Ткачоў, М.А. Лоскі замак / М.А. Ткачоў // *Энцыклапедыя гісторыі Беларусі: у 6 т.* – Мінск: БелЭн. імя П. Броўкі, 1997. – Т. 4. – С. 394.
12. Ткачоў, М.А. Лоскі замак / М.А.Ткачоў, Ю.А. Якімовіч // *Беларуская энцыклапедыя: у 18 т.* – Мінск: БелЭн. імя П. Броўкі, 1999.– Т. 9. – С. 348.
13. Шаблюк, В.У. Лоск / В.У. Шаблюк // *Энцыклапедыя гісторыі Беларусі: у 6 т.* – Мінск: БелЭн. імя П. Броўкі, 1997. – Т. 4. – С. 393.
14. Шаблюк, В.У. Лоск / В.У. Шаблюк // *Беларуская энцыклапедыя: у 18 т.* – Мінск: БелЭн. імя П. Броўкі, 1999. – Т. 9. – С. 347.

Introduction to the “Small Sphragistics” of the Polotsk Duchy of the Second Half of the 12th Century

Dzmitry HULETSKY, *Belarusian Numismatic Society, Minsk, Republic of Belarus, e-mail: 6947504@gmail.com.*

Anatoli BOHUSH, *Belarusian Numismatic Society, Minsk, Republic of Belarus, e-mail: akb195024@gmail.com.*

Abstract. *The authors introduce into scientific circulation two complexes of the Old Russian lead seals, which were found in two opposite parts of Polotsk land – Eastern Drutsk and Western Losk. Studying of these complexes makes it possible to arrive at certain conclusions about the “small sphragistics” of the Polotsk Duchy of the second half of the 12th century.*